



SELÇUK  
ÜNİVERSİTESİ  
KONYA - 1975

EĞİTİM BİLİMLERİ ENSTİTÜSÜ  
BİRİM İÇ DEĞERLENDİRME RAPORU  
(BİDR)

2023

AY/YIL

Bu kılavuz, “Birim iç deęerlendirme raporu” yazımında üniversitemiz birimlerine rehberlik etmesi amacıyla hazırlanmıştır. Yükseköğretim Kalite Kurulu “[Kurum İç Deęerlendirme Raporu \(KİDR\) Hazırlama Kılavuzu Sürüm 3.2 \(2024\)](#)”den yararlanılmıştır.

Selçuk Üniversitesi Kurum İç Deęerlendirme Raporları’na ulaşmak için [tıklayınız](#).

# İçindekiler

ÖZET .....	5
BİRİM HAKKINDA GENEL BİLGİLER .....	5
1. İletişim Bilgileri .....	5
2. Tarihsel Gelişimi .....	6
2.1. Akademik ve İdari Personel Bilgileri .....	7
2.2. Eğitim-Öğretim Hizmeti Sunan Birimler .....	7
3. Birim Misyon, Vizyon, Değerler ve Hedefleri .....	7
3.1. Misyon .....	8
3.2. Vizyon .....	8
3.3. Değerler .....	8
3.4. Hedefler .....	8
A. LİDERLİK, YÖNETİM VE KALİTE .....	9
A.1. Liderlik ve Kalite .....	9
A.1.1. Yönetim modeli ve idari yapı.....	9
A.1.2. Liderlik.....	10
A.1.3. Birimsel dönüşüm kapasitesi.....	10
A.1.4. İç kalite güvencesi mekanizmaları.....	11
A.1.5. Kamuoyunu bilgilendirme ve hesap verebilirlik.....	12
A.2. Misyon ve Stratejik Amaçlar .....	13
A.2.1. Misyon, vizyon ve politikalar.....	13
A.2.2. Stratejik amaç ve hedefler .....	14
A.2.3. Performans yönetimi .....	14
A.3. Yönetim Sistemleri .....	15
A.3.1. Bilgi yönetim sistemi .....	15
A.3.2. İnsan kaynakları yönetimi .....	16
A.3.3. Finansal kaynakların yönetimi.....	16
A.3.4. Süreç yönetimi .....	17
A.4. Paydaş Katılımı .....	18
A.4.1. İç ve dış paydaş katılımı.....	18
A.4.2. Öğrenci geri bildirimleri .....	19
A.4.3. Mezun ilişkileri yönetimi .....	20
A.5. Uluslararasılaşma .....	21
A.5.1. Uluslararasılaşma süreçlerinin yönetimi.....	21
A.5.2. Uluslararasılaşma kaynakları.....	21
A.5.3. Uluslararasılaşma performansı .....	22

B. EĞİTİM-ÖĞRETİM .....	22
B.1. Program Tasarımı, Değerlendirmesi ve Güncellenmesi .....	22
B.1.1. Programların tasarımı ve onayı .....	22
B.1.2. Programın ders dağılım dengesi.....	23
B.1.3. Ders kazanımlarının program çıktıları ile uyumu .....	24
B.1.4. Öğrenci iş yüküne dayalı ders tasarımı.....	24
B.1.5. Programların izlenmesi ve güncellenmesi.....	25
B.1.6. Eğitim ve öğretim süreçlerinin yönetimi .....	25
B.2. Programların Yürütülmesi .....	26
B.2.1. Öğretim yöntem ve teknikleri .....	27
B.2.2. Ölçme ve değerlendirme.....	27
B.2.3. Öğrenci kabulü ve önceki öğrenmenin tanınması ve kredilendirilmesi .....	28
B.2.4.Yeterliliklerin sertifikalandırılması ve diploma.....	29
B.3. Öğrenme Kaynakları ve Akademik Destek Hizmetleri.....	30
B.3.1. Öğrenme ortamı ve kaynakları.....	30
B.3.2. Akademik destek hizmetleri .....	31
B.3.3. Tesis ve altyapılar .....	32
B.3.4. Dezavantajlı gruplar .....	32
B.3.5. Sosyal, kültürel, sportif faaliyetler .....	33
B.4. Öğretim Kadrosu .....	34
B.4.1. Atama, yükseltme ve görevlendirme kriterleri .....	34
B.4.2. Öğretim yetkinlikleri ve gelişimi.....	34
B.4.3. Eğitim faaliyetlerine yönelik teşvik ve ödüllendirme .....	35
C. ARAŞTIRMA VE GELİŞTİRME.....	36
C.1. Araştırma Süreçlerinin Yönetimi ve Araştırma Kaynakları .....	36
C.1.1. Araştırma süreçlerinin yönetimi.....	36
C.1.2. İç ve dış kaynaklar .....	36
C.1.3. Doktora programları ve doktora sonrası imkanlar .....	37
C.2. Araştırma Yetkinliği, İş birlikleri ve Destekler.....	37
C.2.1. Araştırma yetkinlikleri ve gelişimi .....	38
C.2.2. Ulusal ve uluslararası ortak programlar ve ortak araştırma birimler .....	38
C.3. Araştırma Performansı .....	39
C.3.1. Araştırma performansının izlenmesi ve değerlendirilmesi .....	39
C.3.2. Öğretim elemanı/araştırmacı performansının değerlendirilmesi .....	39
D. TOPLUMSAL KATKI .....	40
D.1. Toplumsal Katkı Süreçlerinin Yönetimi ve Toplumsal Katkı Kaynakları .....	40
D.1.1. Toplumsal katkı süreçlerinin yönetimi .....	40

D.1.2. Kaynaklar.....	41
D.2. Toplumsal Katkı Performansı .....	41
D.2.1. Toplumsal katkı performansının izlenmesi ve deęerlendirilmesi .....	41
SONUÇ ve DEęERLENDİRME .....	42

## ÖZET

Bu raporun amacı, Selçuk Üniversitesi Eğitim Bilimleri Enstitüsü'nün 1 Ocak 2023 – 31 Aralık 2023 tarihleri arasındaki çalışmalarından yararlanılarak hazırlanmıştır. Raporda Enstitümüz hakkında genel ve sayısal veriler ile Enstitü Misyonu, Vizyonundan ve hedeflerinden bahsedilmiştir.

## BİRİM HAKKINDA GENEL BİLGİLER

Eğitim Bilimleri Enstitüsü 2547 sayılı kanunun 65. maddesine istinaden Selçuk Üniversitesi Rektörlüğüne bağlı olarak 26.02.2010 tarih 27505 sayılı Resmi Gazetede yayınlanan 2010/103 sayılı Bakanlar Kurulu kararı ile kurulmuş ve 2010-2011 bahar yarıyılında Eğitim-Öğretime başlamıştır.

İlk enstitü müdürü Prof. Dr. Mehmet İPÇİOĞLU olup halen 7. Müdür olarak Prof. Dr. Nihal YOKUŞ Enstitü yöneticisidir. Enstitümüz Toplumsal ve evrensel değerler ışığında yenilikçi, mükemmeliyetçi ve farkındalık yaratan eğitim-öğretim ve araştırma faaliyetleriyle ülkeye, insanlığa ve doğaya hizmet etmek misyonu ve Lisans sonrası eğitim-öğretim programları ve araştırma çalışmaları ile ülke kalkınmasına destek sunan, ulusal ve uluslararası düzeyde tercih edilen, Evrensel değerlerle donatılmış, yaratıcılığa sahip, girişimci, yetenekleri ve bilgi birikimi ile topluma yön veren sosyal bilimciler yetiştirmek, topluma ve insanlığa sürekli değer katan dünya çapında bir kurum olmak vizyonu ile hareket etmektedir

.Enstitü Müdürlüğümüz Alaeddin Keykubat Kampüsü içerisinde merkezi bir konumda bulunmakta olup bütün idari birimleri Enstitüler binasının 4. Katında hizmet vermektedir. Enstitümüzde 3 idari 3 yönetim odası mevcuttur.. Enstitü hizmetlerimiz 2 akademik ve 6 idari personelle yürütülmektedir. Enstitümüzde hizmet standartlarını yükseltmek amacıyla ve öğrencilere daha kaliteli hizmet verebilmek için idari personele hem birey bazında hem de birim olarak ayrı ayrı görev tanımları yapılmıştır.

## İletişim Bilgileri

**Tablo 1.** Birimin iletişim bilgileri ve ilgili birim yöneticileri

<b>Birim Hakkında Genel Bilgiler</b>			
<b>Birim Adı</b>	Eğitim Bilimleri Enstitüsü		
<b>Adres</b>	Selçuk Üniversitesi Eğitim Bilimleri Enstitüsü Akademi Mahallesi Yeni İstanbul Caddesi Alaeddin Keykubat Kampüsü No:335 Kat:4 Selçuklu/KONYA		
<b>Telefon/Faks</b>	0332 241 16 53/ 0332 241 16 33		
<b>E-Posta</b>	<a href="mailto:ebil@selcuk.edu.tr">ebil@selcuk.edu.tr</a>		
<b>Web Adresi</b>	<a href="https://www.selcuk.edu.tr/Birim/enstituler/egitim_bilimleri_enstitusu-enstitu/1836">https://www.selcuk.edu.tr/Birim/enstituler/egitim_bilimleri_enstitusu-enstitu/1836</a>		
<b>Fakülte Yöneticileri</b>			
<b>Görev</b>	<b>Ad-Soyad</b>	<b>Telefon</b>	<b>E-Posta</b>
<b>Müdür</b>	Prof. Dr. Nihal YOKUŞ	0 332 241 16 53	<a href="mailto:nihal.yokus@selcuk.edu.tr">nihal.yokus@selcuk.edu.tr</a>
<b>Müdür Yardımcısı</b>	Dr. Öğr. Üyesi Nurhan AKTAŞ	0 332 241 16 53	<a href="mailto:nurhan.aktas@selcuk.edu.tr">nurhan.aktas@selcuk.edu.tr</a>
<b>Enstitü Sekreteri</b>	Mehmet Ali YILMAZ	0 332 223 24 72	<a href="mailto:maliyilmaz@selcuk.edu.tr">maliyilmaz@selcuk.edu.tr</a>
<b>Kalite Komisyon Başkanı</b>	Prof. Dr. Nihal Yokuş	0 332 241 16 53	<a href="mailto:nihal.yokus@selcuk.edu.tr">nihal.yokus@selcuk.edu.tr</a>
<b>Kalite Temsilcisi</b>	Dr. Öğr. Üyesi Nurhan AKTAŞ	0 332 241 16 53	<a href="mailto:nurhan.aktas@selcuk.edu.tr">nurhan.aktas@selcuk.edu.tr</a>
<b>Kalite Öğrenci Temsilcisi</b>	Hasan ÖZÇİVİ	0506 935 17 02	<a href="mailto:ozcivi@gmail.com">ozcivi@gmail.com</a>

### 1. Tarihsel Gelişimi

Enstitümüz 2547 sayılı kanunun 65. maddesine istinaden Selçuk Üniversitesi Rektörlüğüne bağlı olarak **26.02.2010 tarih 27505 sayılı Resmi Gazetede yayınlanan 2010/103 sayılı Bakanlar Kurulu kararı ile kurulmuş ve 2010-2011 bahar yarıyılında Eğitim-Öğretime başlamış olup**, Tezli Yüksek Lisans ve Doktora Programında 11 Anabilim Dalında, II. Öğretim Tezsiz Yüksek Lisans da 3 Anabilim Dalında olmak üzere toplam 14 Anabilim Dalında ve 24 Bilim Dalında Lisansüstü Eğitim ve Öğretime devam etmekte idi. YÖK'ün 13.02.2012 tarih ve B.30.0.EÖB-101.02.02-907/7202 sayılı kararı ile programlar daha sonra ismi Konya Necmettin Erbakan Üniversitesi olarak değiştirilen Konya Üniversitesine devredildi.

Yükseköğretim Kurulu Başkanlığının 19.12.2019 tarih ve 75850160-104.01.03.01-E.97285 sayılı yazısı ile Matematik ve Fen Eğitimi Anabilim Dalı, Matematik Eğitimi Tezli Yüksek Lisans Programı ile Eğitim Bilimleri Anabilim Dalı, Rehberlik ve Psikolojik Danışmanlık Tezli Yüksek Lisans Programı Enstitümüz bünyesinde açılarak eğitim ve öğretime devam edilmektedir.

## 2.1. Akademik ve İdari Personel Bilgileri

**Tablo 2.** Kadrolu çalışan akademik personel sayısı

Bölüm/Program	Profesör	Doçent	Dr. Öğretim Üyesi	Öğretim Görevlisi	Toplam
-					
-					
-					

**Tablo 3.** İdari personel hizmet sınıfı dağılımı

Hizmet sınıfı	Ünvanı	Kişi Sayısı
Genel İdari Hizmetler	Enstitü Sekreteri	1
Genel İdari Hizmetler	Bilgisayar İşletmeni	1
Sürekli İşçi	Büro Elemanı	3
Sürekli İşçi	Temizlik Görevlisi	1

## 2.2. Eğitim-Öğretim Hizmeti Sunan Birimler

**Tablo 4.** Akademik Birim Program Listesi

Program Adı	Program Türü	Program Seviyesi	Program Dili	Ortak Derece	Çift Anadal/Yandal	Alanı
Rehberlik ve Psikolojik Danışmanlık	Tezli Yüksek Lisans	Lisansüstü	Türkçe	-	-	-
Matematik Eğitimi	Tezli Yüksek Lisans	Lisansüstü	Türkçe	-	-	-

**Tablo 5.** Programlarda eğitim gören mevcut öğrenci sayısı

Program Adı	Lisans Öğrenci Sayısı	Lisansüstü Öğrenci Sayısı
Rehberlik ve Psikolojik Danışmanlık		31
Matematik Eğitimi		44
<b>TOPLAM</b>		<b>75</b>

## 3. Birim Misyonu, Vizyonu, Değerler ve Hedefleri

“Birim ne yapmaya çalışıyor?” sorusuna yanıt verebilmek üzere birimin misyonu, vizyonu, değerleri ve hedefleri bu kısımda özet olarak sunulmalıdır.



### 3.1. Misyon

Misyonumuz sosyal, etik ve evrensel deęerlere sahip olmak, eęitim bilimleri alanındaki g¼ncel geliřmeleri uluslararası d¼zeyde izleyerek lisans¼st¼ programlarımıza katılanlara kazandırmak, toplumun ihtiyalarına y¼nelik uygulanabilir projelerin ¼retilmesine alıřmak, ¼zg¼r ve eleřtirel d¼ř¼nmeyi, arařtırma yapmayı teřvik etmek ve bunların sonularını kamuoyu ile paylařmaktır.

### 3.2. Vizyon

Seluk ¼niversitesine baęlı Enstit¼m¼z¼n aęın gerektirdięi řekilde ilm¼ arařtırmalar yapabilen bir kurum haline gelmesini, yurt ii ve yurt dıřındaki sekin ¼niversitelerin enstit¼leri arasına girmesini saęlamaktır. Bir bařka deyiřle vizyonumuz programları uluslararası d¼zeyde tercih edilen, g¼venilir, saygın bir eęitim ve arařtırma kurumu olmaktır.

### 3.3. Deęerler

- Eęitim Bilimleri Enstit¼s¼ stratejik ama ve hedeflerini gerekleřtirirken ařaęıdaki ilke ve deęerlere baęlıdır:
- Bilimin evrensellięi ve akademik ¼zg¼rl¼k
- Kurumsal ¼zerklik
- řeffaf, hesap verebilir, katılımcı ve paydař iřbirlięine dayalı bir y¼netiřim
- S¼rd¼r¼lebilir kalite y¼netimi
- ¼ęrenci odaklılık
- Doęaya duyarlılık
- Farkındalık yaratan Eęitim sorumluluk bilinci
- Etik deęerlere baęlılık

### 3.4. Hedefler

Seluk ¼niversitesi Alaeddin Keykubat Kamp¼s¼nde aılan Eęitim Fak¼ltesinin gerekli akademik kadroyu ve b¼l¼mleri kurmasıyla birlikte Y¼K'¼n lisans¼st¼ program ama řartlarını yerine getirerek Enstit¼m¼zde aktif olan 2 programa ek olarak daha fazla program aabilmek. Bunun gerekleřtirilebilmesi iin Devletin ihtiya duyduęu (¼zel Eęitim, Psikolojik Danıřma ve Rehberlik, Okul ¼ncesi Eęitimi, Program Geliřtirme ve ¼lme Deęerlendirme) alanlarında lisans ve lisans¼st¼ eęitim verecek ¼ęretim ¼yesi alımı ve yapılandırılması gerekmektedir.

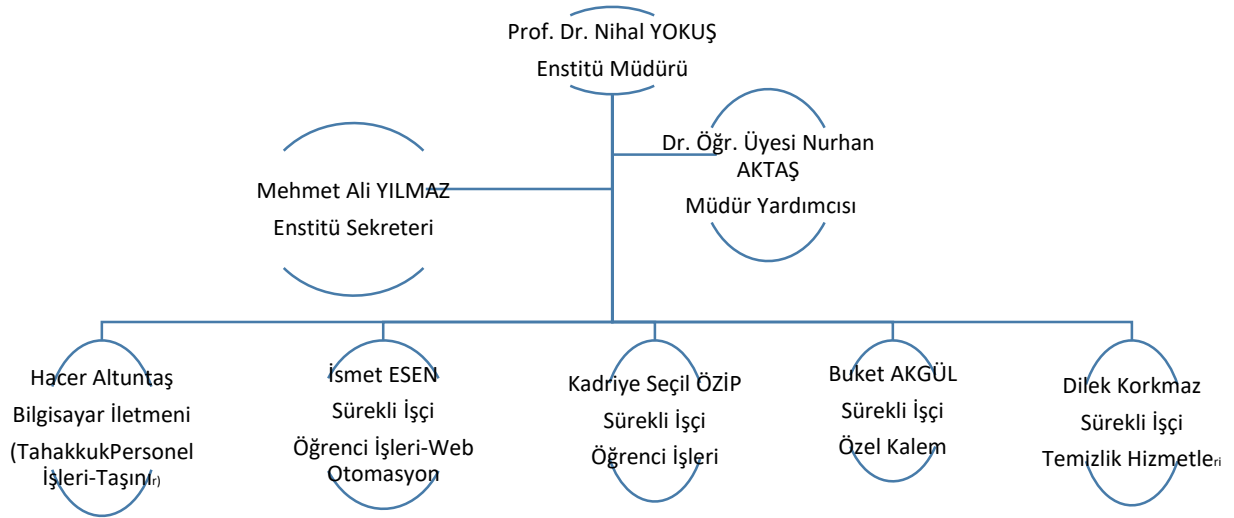
**NOT: Olgunluk d¼zeylerini silmeyiniz. 1-5 arası verilen olgunluk d¼zeyi iin yalnızca bir maddeyi seiniz ve setięiniz maddeyi renklendirerek g¼steriniz. T¼m Olgunluk d¼zeyleri iin geerlidir.**

## A. LİDERLİK, YÖNETİM VE KALİTE

### A.1. Liderlik ve Kalite

Birim, kurumsal dönüşümünü sağlayacak yönetim modeline sahip olmalı, liderlik yaklaşımları uygulamalı, iç kalite güvence mekanizmalarını oluşturmalı ve kalite güvence kültürünü içselleştirmelidir.

#### A.1.1. Yönetim modeli ve idari yapı



#### Olgunluk Düzeyi

- 1- Birimin misyonuyla uyumlu ve stratejik hedeflerini gerçekleştirmeyi sağlayacak bir yönetim modeli ve organizasyonel yapılanması bulunmamaktadır
- 2- Birimin misyon ve stratejik hedeflerine ulaşmasını güvence altına alan ve süreçleriyle uyumlu yönetim modeli ve idari yapılanması belirlenmiştir.
- 3- Birimin yönetim modeli ve organizasyonel yapılanması birim ve alanların genelini kapsayacak şekilde faaliyet göstermektedir.
- 4- Birimin yönetim ve organizasyonel yapılanmasına ilişkin uygulamaları izlenmekte ve iyileştirilmektedir.
- 5- İçselleştirilmiş, sistematik, sürdürülebilir ve örnek gösterilebilir uygulamalar bulunmaktadır.

## **Kanıtlar**

•[https://www.selcuk.edu.tr/contents/egitim\\_bilimleri\\_enstitusu-enstitu/icerik/43290/Organizasyon%20%C5%9Eemas%C4%B1\\_638399671224578998.pdf](https://www.selcuk.edu.tr/contents/egitim_bilimleri_enstitusu-enstitu/icerik/43290/Organizasyon%20%C5%9Eemas%C4%B1_638399671224578998.pdf)

### **A.1.2. Liderlik**

Birimde rektörün ve süreç liderlerinin yükseköğretim ekosistemindeki değişim, belirsizlik ve karmaşıklıkla dikkate alan bir kalite güvencesi sistemi ve kültürü oluşturma konusunda sahipliği ve motivasyonu yüksektir. Bu süreçler çevik bir liderlik yaklaşımıyla yönetilmektedir. Birimlerde liderlik anlayışı ve koordinasyon kültürü yerleşmiştir. Liderler birimin değerleri ve hedefleri doğrultusunda stratejilerinin yanı sıra; yetki paylaşımını, ilişkileri, zamanı, birimsel motivasyon ve stresi de etkin ve dengeli biçimde yönetmektedir. Akademik ve idari birimler ile yönetim arasında etkin bir iletişim ağı oluşturulmuştur. Liderlik süreçleri ve kalite güvencesi kültürünün içselleştirilmesi sürekli değerlendirilmektedir.

### **Olgunluk Düzeyi**

- 1- Birimde kalite güvencesi sisteminin yönetilmesi ve kalite kültürünün içselleştirilmesini destekleyen etkin bir liderlik yaklaşımı bulunmamaktadır.
- 2- Birimde liderlerin kalite güvencesi sisteminin yönetimi ve kültürünün içselleştirilmesi konusunda sahipliği ve motivasyonu bulunmaktadır.
- 3- Birimin geneline yayılmış, kalite güvencesi sistemi ve kültürünün gelişimini destekleyen etkin liderlik uygulamaları bulunmaktadır.
- 4- Liderlik uygulamaları ve bu uygulamaların kalite güvencesi sistemi ve kültürünün gelişimine katkısı izlenmekte ve bağlı iyileştirmeler gerçekleştirilmektedir.
- 5- İçselleştirilmiş, sistematik, sürdürülebilir ve örnek gösterilebilir uygulamalar bulunmaktadır.

## **Kanıtlar**

### **1- Enstitü Kalite Komisyonu**

[https://www.selcuk.edu.tr/contents/egitim\\_bilimleri\\_enstitusu-enstitu/icerik/54710/Kalite%20Komisyonu\\_638436945513518858.pdf](https://www.selcuk.edu.tr/contents/egitim_bilimleri_enstitusu-enstitu/icerik/54710/Kalite%20Komisyonu_638436945513518858.pdf)

### **2- Enstitü İç ve Dış Paydaşlar**

[https://www.selcuk.edu.tr/contents/egitim\\_bilimleri\\_enstitusu-enstitu/icerik/54709/%C4%B0%C3%A7%20ve%20D%C4%B1%C5%9F%20Payda%C5%9Far\\_638436945391521518.pdf](https://www.selcuk.edu.tr/contents/egitim_bilimleri_enstitusu-enstitu/icerik/54709/%C4%B0%C3%A7%20ve%20D%C4%B1%C5%9F%20Payda%C5%9Far_638436945391521518.pdf)

### **A.1.3. Birimsel dönüşüm kapasitesi**

Yükseköğretim ekosistemi içerisindeki değişimleri, küresel eğilimleri, ulusal hedefleri ve paydaş beklentilerini dikkate alarak birimin geleceğe hazır olmasını sağlayan çevik yönetim yetkinliği vardır.

Geleceğe uyum için amaç, misyon ve hedefler doğrultusunda birimi dönüştürmek üzere değişim yönetimi, kıyaslama, yenilik yönetimi gibi yaklaşımları kullanır ve birimsel özgünlüğü güçlendirir.

### **Olgunluk Düzeyi**

- 1- Birimde değişim yönetimi bulunmamaktadır.
- 2- Birimde değişim ihtiyacı belirlenmiştir.
- 3- Birimde değişim yönetimi yaklaşımı birimin geneline yayılmış ve bütüncül olarak yürütülmektedir.
- 4- Amaç, misyon ve hedefler doğrultusunda gerçekleştirilen değişim yönetimi uygulamaları izlenmekte ve önlemler alınmaktadır.
- 5- İçselleştirilmiş, sistematik, sürdürülebilir ve örnek gösterilebilir uygulamalar bulunmaktadır.

### **Kanıtlar**

#### **A.1.4. İç kalite güvencesi mekanizmaları**

PUKÖ çevrimleri itibarı ile takvim yılı temelinde hangi işlem, süreç, mekanizmaların devreye gireceği planlanmış, akış şemaları belirlidir. Sorumluluklar ve yetkiler tanımlanmıştır. Gerçekleşen uygulamalar değerlendirilmektedir. Takvim yılı temelinde tasarlanmayan diğer kalite döngülerinin ise tüm katmanları içerdiği kanıtları ile belirtilmiştir, gerçekleşen uygulamalar değerlendirilmektedir. Birime ait kalite güvencesi rehberi gibi, politika ayrıntılarının yer aldığı erişilebilir ve güncellenen bir doküman bulunmaktadır.

### **Olgunluk Düzeyi**

- 1- Birimin tanımlanmış bir iç kalite güvencesi sistemi bulunmamaktadır.
- 2- Birimin iç kalite güvencesi süreç ve mekanizmaları tanımlanmıştır.
- 3- İç kalite güvencesi sistemi birimin geneline yayılmış, şeffaf ve bütüncül olarak yürütülmektedir.
- 4- İç kalite güvencesi sistemi mekanizmaları izlenmekte ve ilgili paydaşlarla birlikte iyileştirilmektedir.
- 5- İçselleştirilmiş, sistematik, sürdürülebilir ve örnek gösterilebilir uygulamalar bulunmaktadır.

### **Kanıtlar**

#### **1- Görev Tanımları**

[https://www.selcuk.edu.tr/contents/egitim\\_bilimleri\\_enstitusu-enstitu/icerik/43290/G%C3%B6rev%20Tan%C4%B1mlar%C4%B1%20\\_63832028252731152\\_2.pdf](https://www.selcuk.edu.tr/contents/egitim_bilimleri_enstitusu-enstitu/icerik/43290/G%C3%B6rev%20Tan%C4%B1mlar%C4%B1%20_63832028252731152_2.pdf)

#### **2- Organizasyon Şeması**

[https://www.selcuk.edu.tr/contents/egitim\\_bilimleri\\_enstitusu-enstitu/icerik/43290/Organizasyon%20%C5%9Eemas%C4%B1\\_638399671224578998.pdf](https://www.selcuk.edu.tr/contents/egitim_bilimleri_enstitusu-enstitu/icerik/43290/Organizasyon%20%C5%9Eemas%C4%B1_638399671224578998.pdf)

### 3- İş Akış Şeması

[https://www.selcuk.edu.tr/contents/322/icerik/43290/Evrak%20Ak%C4%B1%C5%9F%20%C4%B0%C5%9Flemleri\\_637958905108567828.pdf](https://www.selcuk.edu.tr/contents/322/icerik/43290/Evrak%20Ak%C4%B1%C5%9F%20%C4%B0%C5%9Flemleri_637958905108567828.pdf)

### 4- Akademik Takvim

[https://www.selcuk.edu.tr/contents/egitim\\_bilimleri\\_enstitusu-enstitu/icerik/43288/E%C4%9Fitim%20Bilimleri%20Enstit%C3%BCs%C3%BC%202023-2024%20E%C4%9Fitim%20%C3%96%C4%9Fretim%20Y%C4%B1%C4%B1%20Akademik%20Takvimi\\_638294365656955942.pdf](https://www.selcuk.edu.tr/contents/egitim_bilimleri_enstitusu-enstitu/icerik/43288/E%C4%9Fitim%20Bilimleri%20Enstit%C3%BCs%C3%BC%202023-2024%20E%C4%9Fitim%20%C3%96%C4%9Fretim%20Y%C4%B1%C4%B1%20Akademik%20Takvimi_638294365656955942.pdf)

#### A.1.5. Kamuoyunu bilgilendirme ve hesap verebilirlik

Kamuoyunu bilgilendirme ilkesel olarak benimsenmiştir, hangi kanalların nasıl kullanılacağı tasarlanmıştır, erişilebilir olarak ilan edilmiştir ve tüm bilgilendirme adımları sistematik olarak atılmaktadır. Birim web sayfası doğru, güncel, ilgili ve kolayca erişilebilir bilgiyi vermektedir; bunun sağlanması için gerekli mekanizma mevcuttur. Birimsel özerklik ile hesap verebilirlik kavramlarının birbirini tamamladığına ilişkin bulgular mevcuttur. İç ve dış hesap verme yöntemleri kurgulanmıştır ve uygulanmaktadır. Sistematiktir, ilan edilen takvim çerçevesinde gerçekleştirilir, sorumluları nettir. Alınan geri beslemeler ile etkinliği değerlendirilmektedir. Birimin bölgesindeki dış paydaşları, ilişkili olduğu yerel yönetimler, diğer üniversiteler, kamu birimi kuruluşları, sivil toplum kuruluşları, sanayi ve yerel halk ile ilişkileri değerlendirilmektedir.

#### Olgunluk Düzeyi

- 1- Birimde kamuoyunu bilgilendirmek ve hesap verebilirliği gerçekleştirmek üzere mekanizmalar bulunmamaktadır.
- 2- Birimde şeffaflık ve hesap verebilirlik ilkeleri doğrultusunda kamuoyunu bilgilendirmek üzere tanımlı süreçler bulunmaktadır.
- 3- Birim tanımlı süreçleri doğrultusunda kamuoyunu bilgilendirme ve hesap verebilirlik mekanizmalarını işletmektedir.
- 4- Birimin kamuoyunu bilgilendirme ve hesap verebilirlik mekanizmaları izlenmekte ve paydaş görüşleri doğrultusunda iyileştirilmektedir.
- 5- İçselleştirilmiş, sistematik, sürdürülebilir ve örnek gösterilebilir uygulamalar bulunmaktadır.

#### Kanıtlar

Kamuoyunu bilgilendirme ilkesine uygun olarak Enstitü Web Sayfasında tüm duyurular, ilanlar ve diğer mevzuat bilgileri duyurularak güncel tutulmaktadır.

[https://www.selcuk.edu.tr/Birim/enstituler/egitim\\_bilimleri\\_enstitusu-enstitu/1836](https://www.selcuk.edu.tr/Birim/enstituler/egitim_bilimleri_enstitusu-enstitu/1836)

## A.2. Misyon ve Stratejik Amaçlar

Birim; vizyon, misyon ve amacını gerçekleştirmek üzere politikaları doğrultusunda oluşturduğu stratejik amaçlarını ve hedeflerini planlayarak uygulamalı, performans yönetimi kapsamında sonuçlarını izleyerek değerlendirmeli ve kamuoyuyla paylaşmalıdır.

### A.2.1. Misyon, vizyon ve politikalar

#### Misyon

Misyonumuz sosyal, etik ve evrensel değerlere sahip olmak, eğitim bilimleri alanındaki güncel gelişmeleri uluslararası düzeyde izleyerek lisansüstü programlarımıza katılanlara kazandırmak, toplumun ihtiyaçlarına yönelik uygulanabilir projelerin üretilmesine çalışmak, özgür ve eleştirel düşünmeyi, araştırma yapmayı teşvik etmek ve bunların sonuçlarını kamuoyu ile paylaşmaktır.

#### Vizyon

Selçuk Üniversitesine bağlı Enstitümüzün çağın gerektirdiği şekilde ilmî araştırmalar yapabilen bir kurum haline gelmesini, yurt içi ve yurt dışındaki seçkin üniversitelerin enstitüleri arasına girmesini sağlamaktır. Bir başka deyişle vizyonumuz programları uluslararası düzeyde tercih edilen, güvenilir, saygın bir eğitim ve araştırma kurumu olmaktır.

#### Stratejik Amaçlar

Stratejik Amaçlar	Stratejik Hedefler
Stratejik Amaç-1	Hedef-1 (Eğitim-Öğretim kalitesini artırmak)
	Hedef-2 (Öğrenciye iyi derecede altyapı hizmetleri sunmak)
	Hedef-3 (Enstitümüz Otomasyon sistemini çağın şartlarına uygun hale getirmek)
Stratejik Amaç-2	Hedef-1 (Avrupa Birliği normlarına öğrencilerimizin Eğitim-Öğretim seviyesini yükseltmek)
	Hedef-2 (Uluslararası kaliteye ulaşmak)
	Hedef-3 (Avrupa Birliği düzeyinde bilimsel çalışmalarını teşvik etmek)

#### Olgunluk Düzeyi

1- Birimde tanımlanmış misyon, vizyon ve politikalar bulunmamaktadır.

- 2- Birimin tanımlanmış ve birime özgü misyon, vizyon ve politikaları bulunmaktadır.
- 3- **Birimin genelinde misyon, vizyon ve politikalarla uyumlu uygulamalar bulunmaktadır.**
- 4- Misyon, vizyon ve politikalar doğrultusunda gerçekleştirilen uygulamalar izlenmekte ve paydaşlarla birlikte değerlendirilerek önlemler alınmaktadır.
- 5- İçselleştirilmiş, sistematik, sürdürülebilir ve örnek gösterilebilir uygulamalar bulunmaktadır.

#### **Kanıtlar**

[https://www.selcuk.edu.tr/Birim/enstituler/egitim\\_bilimleri\\_enstitusu-enstitu/1836/hakkinda/52834](https://www.selcuk.edu.tr/Birim/enstituler/egitim_bilimleri_enstitusu-enstitu/1836/hakkinda/52834)

#### **A.2.2. Stratejik amaç ve hedefler**

Stratejik Plan\* kültürü ve geleneği vardır, mevcut dönemi kapsayan, kısa/orta uzun vadeli amaçlar, hedefler, alt hedefler, eylemler ve bunların zamanlaması, önceliklendirilmesi, sorumluları, mali kaynakları bulunmaktadır, tüm paydaşların görüşü alınarak (özellikle stratejik paydaşlar) hazırlanmıştır. Mevcut stratejik plan hazırlanırken bir öncekinin ayrıntılı değerlendirilmesi yapılmış ve kullanılmıştır; yıllık gerçekleşme takip edilerek ilgili kurullarda tartışılmakta ve gerekli önlemler alınmaktadır

#### **Olgunluk Düzeyi**

- 1- Birimin stratejik planı bulunmamaktadır.
- 2- Birimin ilan edilmiş bir stratejik planı bulunmaktadır.
- 3- **Birimin bütünsel, tüm birimleri tarafından benimsenmiş ve paydaşlarınca bilinen stratejik planı ve bu planıyla uyumlu uygulamaları vardır.**
- 4- Birim uyguladığı stratejik planı izlemekte ve ilgili paydaşlarla birlikte değerlendirerek gelecek planlarına yansıtılmaktadır.
- 5- İçselleştirilmiş, sistematik, sürdürülebilir ve örnek gösterilebilir uygulamalar bulunmaktadır.

#### **Kanıtlar**

[https://www.selcuk.edu.tr/Birim/daire-baskanliklari/strateji\\_gelistirme/1957/stratejik-planlar/42806](https://www.selcuk.edu.tr/Birim/daire-baskanliklari/strateji_gelistirme/1957/stratejik-planlar/42806)

#### **A.2.3. Performans yönetimi**

Birimde performans yönetim sistemleri bütünsel bir yaklaşımla ele alınmaktadır. Bu sistemler birimin stratejik amaçları doğrultusunda sürekli iyileşmesine ve geleceğe hazırlanmasına yardımcı olur. Bilişim sistemleriyle desteklenerek performans yönetiminin doğru ve güvenilir olması sağlanmaktadır. Birimin stratejik bakış açısını yansıtan performans yönetimi süreç odaklı ve paydaş katılımıyla sürdürülmektedir. Tüm temel etkinlikleri kapsayan birimsel (genel, anahtar, uzaktan eğitim vb.) performans göstergeleri tanımlanmış ve paylaşılmıştır. Performans göstergelerinin iç kalite güvencesi sistemi ile nasıl ilişkilendirildiği tanımlanmış ve yazılıdır. Kararlara yansıma örnekleri mevcuttur. Yıllar

içinde nasıl deęiřtięi takip edilmektedir, bu izlemenin sonuçları yazılıdır ve gerektięi řekilde kullanıldıęına dair kanıtlar mevcuttur.

### **Olgunluk Düzeyi**

- 1- Birimde performans yönetimi bulunmamaktadır.
- 2- Birimde performans göstergeleri ve performans yönetimi mekanizmaları tanımlanmıştır.
- 3- **Birimin geneline yayılmış performans yönetimi uygulamaları bulunmaktadır.**
- 4- Birimde performans göstergelerinin işlerlięi ve performans yönetimi mekanizmaları izlenmekte ve izlem sonuçlarına göre iyileřtirmeler gerçekleştirilmektedir.
- 5- İçselleřtirilmiş, sistematik, sürdürülebilir ve örnek gösterilebilir uygulamalar bulunmaktadır.

### **Kanıtlar**

#### **1- 2023 Yılı Faaliyet Raporu**

[https://www.selcuk.edu.tr/contents/egitim\\_bilimleri\\_enstitusu-enstitu/icerik/43290/2023%20Faaliyet%20Raporu\\_638435243899834108.pdf](https://www.selcuk.edu.tr/contents/egitim_bilimleri_enstitusu-enstitu/icerik/43290/2023%20Faaliyet%20Raporu_638435243899834108.pdf)

#### **2- Öz Deęerlendirme Raporu**

[https://www.selcuk.edu.tr/contents/egitim\\_bilimleri\\_enstitusu-enstitu/icerik/43287/Kurumsal%20Akredetisyon\\_638399674332243283.pdf](https://www.selcuk.edu.tr/contents/egitim_bilimleri_enstitusu-enstitu/icerik/43287/Kurumsal%20Akredetisyon_638399674332243283.pdf)

### **A.3. Yönetim Sistemleri**

Birim, stratejik hedeflerine ulaşmayı nitelik ve nicelik olarak güvence altına almak amacıyla mali, beşerî ve bilgi kaynakları ile süreçlerini yönetmek üzere bir sisteme sahip olmalıdır.

#### **A.3.1. Bilgi yönetim sistemi**

Birimin önemli etkinlikleri ve süreçlerine ilişkin veriler toplanmakta, analiz edilmekte, raporlanmakta ve stratejik yönetim için kullanılmaktadır. Akademik ve idari birimlerin kullandıkları Bilgi Yönetim Sistemi entegredir ve kalite yönetim süreçlerini beslemektedir.

### **Olgunluk Düzeyi**

- 1- Birimde bilgi yönetim sistemi bulunmamaktadır.
- 2- Birimde birimsel bilginin edinimi, saklanması, kullanılması, işlenmesi ve deęerlendirilmesine destek olacak bilgi yönetim sistemleri oluşturulmuştur.
- 3- **Birim genelinde temel süreçleri (eęitim ve öğretim, araştırma ve geliştirme, toplumsal katkı, kalite güvencesi) destekleyen entegre bilgi yönetim sistemi işletilmektedir.**
- 4- Birimde entegre bilgi yönetim sistemi izlenmekte ve iyileřtirilmektedir.
- 5- İçselleřtirilmiş, sistematik, sürdürülebilir ve örnek gösterilebilir uygulamalar bulunmaktadır.

### **Kanıtlar**



- 1- Enstitü Otomasyonu  
(<https://enstitu.selcuk.edu.tr/>)
- 2- EBYS sistemi etkin olarak kullanılmaktadır  
(<https://ebys.selcuk.edu.tr/enVision/Login.aspx>)
- 3- Personel Bilgi Sistemi  
<https://perbis.selcuk.edu.tr/>
- 4- Sürekli İşçi Bilgi Sistemi  
<https://eimid.selcuk.edu.tr/kullanici/login.aspx>

### A.3.2. İnsan kaynakları yönetimi

İnsan kaynakları yönetimine ilişkin kurallar ve süreçler bulunmaktadır. Şeffaf şekilde yürütülen bu süreçler birimde herkes tarafından bilinmektedir. Eğitim ve liyakat öncelikli kriter olup, yetkinliklerin artırılması temel hedefdir. Çalışan (akademik-idari) memnuniyet, şikayet ve önerilerini belirlemek ve izlemek amacıyla geliştirilmiş olan yöntem ve mekanizmalar uygulanmakta ve sonuçları değerlendirilerek iyileştirilmektedir.

#### **Olgunluk Düzeyi**

- 1- Birimde insan kaynakları yönetimine ilişkin tanımlı süreçler bulunmamaktadır.
- 2- Birimde stratejik hedefleriyle uyumlu insan kaynakları yönetimine ilişkin tanımlı süreçler bulunmaktadır.
- 3- Birimin genelinde insan kaynakları yönetimi doğrultusunda uygulamalar tanımlı süreçlere uygun bir biçimde yürütülmektedir.
- 4- Birimde insan kaynakları yönetimi uygulamaları izlenmekte ve ilgili iç paydaşlarla değerlendirilerek iyileştirilmektedir.
- 5- İçselleştirilmiş, sistematik, sürdürülebilir ve örnek gösterilebilir uygulamalar bulunmaktadır.

#### **Kanıtlar**

**1- Enstitü Personeli Eğitim Seminerleri düzenli olarak düzenlenmektedir.**

<https://www.selcuk.edu.tr/Press/haberler/su-personel-daire-baskanligi-tarafindan-hizmet-ici-egitimi-yapildi/21828>

### A.3.3. Finansal kaynakların yönetimi

Temel gelir ve gider kalemleri tanımlanmıştır ve yıllar içinde izlenmektedir. Toplam Cari Bütçe (gelir) = Devlet eğitim katkısı (merkezi bütçeden gelen ve araştırma-geliştirme kategorisindeki faaliyetlere ait olmayan tüm gelirler) + öğrenci gelirleri (kaynağı öğrenci olan tüm gelirler: 1. ve 2. öğretim, tezsiz yüksek lisans, yaz okulu, hizmetler/harçlar, yemek-barınma ücreti vb.) + araştırma gelirleri (devletten

merkezi bütçe içinde gelen + ulusal tahsis -yarışmasız projeler-) + ulusal yarışmacı araştırma destekleri + uluslararası araştırma destekleri [özel hesap, döner sermaye, vakıftan gelen veya başkaca muhasebeleştirilen] + toplumsal katkı gelirleri (tıp, dişçilik vb.) fakültelerin sağlık hizmeti geliri [döner sermaye veya başkaca muhasebeleştirilen] + mühendislik, mimarlık vb fakültelerinin bilgi ve teknoloji transferi/projeler/uygulamalar geliri [döner sermaye veya başkaca muhasebeleştirilen] + erişkin eğitimi/yaşam boyu eğitim gelirleri + kira gelirleri + laboratuvar/deney/ölçüm vb gelirler [özel hesap, döner sermaye, vakıftan gelen veya başkaca muhasebeleştirilen] + bağışlar (devlet dışı, şartlı veya şartsız olarak üniversiteye aktarılan kaynak) ayrıntısında izlenmektedir ve birim profiliyle ilişkilendirilmektedir.

### **Olgunluk Düzeyi**

- 1- Birimde finansal kaynakların yönetimine ilişkin tanımlı süreçler bulunmamaktadır.
- 2- Birimde finansal kaynakların yönetimine ilişkin olarak stratejik hedefler ile uyumlu tanımlı süreçler bulunmaktadır.
- 3- Birimin genelinde finansal kaynakların yönetime ilişkin uygulamalar tanımlı süreçlere uygun biçimde yürütülmektedir.
- 4- Birimde finansal kaynakların yönetim süreçleri izlenmekte ve iyileştirilmektedir.
- 5- İçselleştirilmiş, sistematik, sürdürülebilir ve örnek gösterilebilir uygulamalar bulunmaktadır.

### **Kanıtlar**

<https://www.kbs.gov.tr/gen/login.htm>

<https://giris.hmb.gov.tr/login>

### **A.3.4. Süreç yönetimi**

Tüm etkinliklere ait süreçler ve alt süreçler (uzaktan eğitim dahil) tanımlıdır. Süreçlerdeki sorumlular, iş akışı, yönetim, sahiplenme yazılıdır ve birimce içselleştirilmiştir. Süreç yönetiminin başarılı olduğunun kanıtları vardır. Sürekli süreç iyileştirme döngüsü kurulmuştur.

### **Olgunluk Düzeyi**

- 1- Birimde eğitim ve öğretim, araştırma ve geliştirme, toplumsal katkı ve yönetim sistemine ilişkin süreçler tanımlanmamıştır.
- 2- Birimde eğitim ve öğretim, araştırma ve geliştirme, toplumsal katkı ve yönetim sistemi süreç ve alt süreçleri tanımlanmıştır.
- 3- Birimin genelinde tanımlı süreçler yönetilmektedir.
- 4- Birimde süreç yönetimi mekanizmaları izlenmekte ve ilgili paydaşlarla değerlendirilerek iyileştirilmektedir.
- 5- İçselleştirilmiş, sistematik, sürdürülebilir ve örnek gösterilebilir uygulamalar bulunmaktadır.

## Kanıtlar

### 1- Evrak Akış Şeması

[https://www.selcuk.edu.tr/contents/322/icerik/43290/Evrak%20Ak%C4%B1%C5%9F%20%C4%B0%C5%9Flemleri\\_637958905108567828.pdf](https://www.selcuk.edu.tr/contents/322/icerik/43290/Evrak%20Ak%C4%B1%C5%9F%20%C4%B0%C5%9Flemleri_637958905108567828.pdf)

### A.4. Paydaş Katılımı

Birim, iç ve dış paydaşlarının stratejik kararlara ve süreçlere katılımını sağlamak üzere geri bildirimlerini almak, yanıtlamak ve kararlarında kullanmak için gerekli sistemleri oluşturmalı ve yönetmelidir.

#### A.4.1. İç ve dış paydaş katılımı

İç ve dış paydaşların karar alma, yönetim ve iyileştirme süreçlerine katılım mekanizmaları tanımlanmıştır. Gerçekleşen katılımın etkinliği, birimselliği ve sürekliliği irdelenmektedir. Uygulama örnekleri, iç kalite güvencesi sisteminde özellikle öğrenci ve dış paydaş katılımı ve etkinliği mevcuttur. Sonuçlar değerlendirilmekte ve bağlı iyileştirmeler gerçekleştirilmektedir.

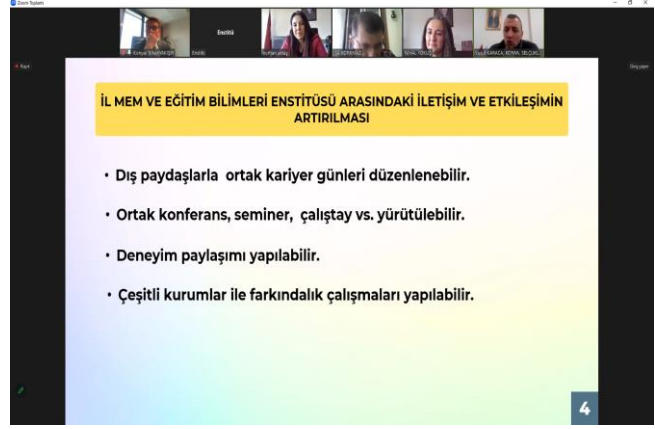
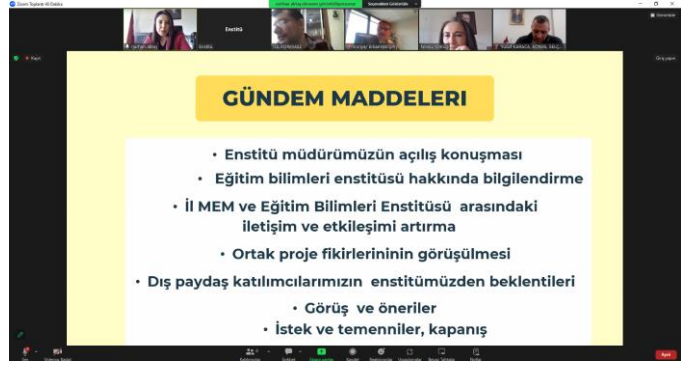
## Olgunluk Düzeyi

- 1- Birimin iç kalite güvencesi sistemine paydaş katılımını sağlayacak mekanizmalar bulunmamaktadır.
- 2- Birimde kalite güvencesi, eğitim ve öğretim, araştırma ve geliştirme, toplumsal katkı, yönetim sistemi ve uluslararasılaşma süreçlerinin PUKÖ katmanlarına paydaş katılımını sağlamak için planlamalar bulunmaktadır.
- 3- Tüm süreçlerdeki PUKÖ katmanlarına paydaş katılımını sağlamak üzere Birimin geneline yayılmış mekanizmalar bulunmaktadır.
- 4- Paydaş katılım mekanizmalarının işleyişi izlenmekte ve bağlı iyileştirmeler gerçekleştirilmektedir.
- 5- İçselleştirilmiş, sistematik, sürdürülebilir ve örnek gösterilebilir uygulamalar bulunmaktadır.

## Kanıtlar

16.02.2024 tarihinde saat 10:00'da çevrimiçi olarak ZOMM programı üzerinden Dış Paydaş toplantısı gerçekleştirilmiştir.

[https://www.selcuk.edu.tr/Birim/enstituler/egitim\\_bilimleri\\_enstitusu-enstitu/1836/Press/duyurular/egitim-bilimleri-enstitusu-2023-2024-egitim-ogretim-yili-dis-paydas-toplantisi/22522](https://www.selcuk.edu.tr/Birim/enstituler/egitim_bilimleri_enstitusu-enstitu/1836/Press/duyurular/egitim-bilimleri-enstitusu-2023-2024-egitim-ogretim-yili-dis-paydas-toplantisi/22522)



#### A.4.2. Öğrenci geri bildirimleri

Öğrenci görüşü (ders, dersin öğretim elemanı, diploma programı, hizmet ve genel memnuniyet seviyesi, vb) sistematik olarak ve çeşitli yollarla alınmakta, etkin kullanılmakta ve sonuçları paylaşılmaktadır. Kullanılan yöntemlerin geçerli ve güvenilir olması, verilerin tutarlı ve temsil eder olması sağlanmıştır. Öğrenci şikayetleri ve/veya önerileri için muhtelif kanallar vardır, öğrencilerce bilinir, bunların adil ve etkin çalıştığı denetlenmektedir.

#### Olgunluk Düzeyi

- 1- Birimde öğrenci geri bildirimlerinin alınmasına yönelik mekanizmalar bulunmamaktadır.
- 2- Birimde öğretim süreçlerine ilişkin olarak öğrencilerin geri bildirimlerinin (ders, dersin öğretim elemanı, program, öğrenci iş yükü\* vb.) alınmasına ilişkin ilke ve kurallar oluşturulmuştur.
- 3- Programların genelinde öğrenci geri bildirimleri (her yarıyıl ya da her akademik yıl sonunda) alınmaktadır.
- 4- Tüm programlarda öğrenci geri bildirimlerinin alınmasına ilişkin uygulamalar izlenmekte ve öğrenci katılımına dayalı biçimde iyileştirilmektedir. Geri bildirim sonuçları karar alma süreçlerine yansıtılmaktadır.
- 5- İçselleştirilmiş, sistematik, sürdürülebilir ve örnek gösterilebilir uygulamalar bulunmaktadır.

## Kanıtlar

- Enstitü Mail sistemi yeniden yapılandırılarak aynı gün içinde geri dönüşler sağlanarak olumlu bildirimler alınmaktadır. Ayrıca Cimer ve Üniversitemizin yapmış olduğu SİMER uygulamasıyla da öneri ve şikâyetler dikkate alınmaktadır.

[https://www.selcuk.edu.tr/Birim/enstituler/egitim\\_bilimleri\\_enstitusu-enstitu/1836/ogrenci-direkt-iletisim/43277](https://www.selcuk.edu.tr/Birim/enstituler/egitim_bilimleri_enstitusu-enstitu/1836/ogrenci-direkt-iletisim/43277)

[ebil@selcuk.edu.tr](mailto:ebil@selcuk.edu.tr)

<https://simer.selcuk.edu.tr/>

<https://kapi.cimer.gov.tr/>

<https://anket.selcuk.edu.tr/>

### A.4.3. Mezun ilişkileri yönetimi

Mezunların işe yerleşme, eğitime devam, gelir düzeyi, işveren/ mezun memnuniyeti gibi istihdam bilgileri sistematik ve kapsamlı olarak toplanmakta, değerlendirilmekte, birim gelişme stratejilerinde kullanılmaktadır.

### Olgunluk Düzeyi

- 1- Birimde mezun izleme sistemi bulunmamaktadır.
- 2- Programların amaç ve hedeflerine ulaşıp ulaşılmadığının irdelenmesi amacıyla bir mezun izleme sistemine ilişkin planlama bulunmaktadır.
- 3- Birimdeki programların genelinde mezun izleme sistemi uygulamaları vardır.
- 4- Mezun izleme sistemi uygulamaları izlenmekte ve ihtiyaçlar doğrultusunda programlarda güncellemeler yapılmaktadır.
- 5- İçselleştirilmiş, sistematik, sürdürülebilir ve örnek gösterilebilir uygulamalar bulunmaktadır.

## Kanıtlar

1-<https://mezun.selcuk.edu.tr/> sistemine mezunların kayıt olması yönünde yönlendirmeler yapılmaktadır.

2-Ayrıca Üniversitemiz Mezun öğrencilerine yönelik hazırlamış olduğu Anketler öğrencilerimize iletilerek görüş ve önerileriyle iyileştirmeler yapılmaktadır.

<https://anket.selcuk.edu.tr/>

## A.5. Uluslararasılaşma

Birim, uluslararasılaşma stratejisi ve hedefleri doğrultusunda süreçlerini yönetmeli, organizasyonel yapılanmasını oluşturmalı ve sonuçlarını periyodik olarak izleyerek değerlendirmelidir.

### A.5.1. Uluslararasılaşma süreçlerinin yönetimi

Uluslararasılaşma süreçlerinin yönetimi ve organizasyonel yapısı birimselleşmiştir. Birimin uluslararasılaşma politikası ile uyumludur. Yönetim ve organizasyonel yapının işleyişi ve etkinliği irdelenmektedir.

#### Olgunluk Düzeyi

- 1- Birimin uluslararasılaşma süreçlerine ilişkin yönetsel ve organizasyonel yapılanması bulunmamaktadır.
- 2- Birimin uluslararasılaşma süreçlerinin yönetim ve organizasyonel yapısına ilişkin planlamalar bulunmaktadır.
- 3- Birimde uluslararasılaşma süreçlerinin yönetimine ilişkin organizasyonel yapılanma tamamlanmış olup; şeffaf, kapsayıcı ve katılımcı biçimde işlemektedir.
- 4- Uluslararasılaşma süreçlerinin yönetsel ve organizasyonel yapılanması izlenmekte ve iyileştirilmektedir.
- 5- İçselleştirilmiş, sistematik, sürdürülebilir ve örnek gösterilebilir uygulamalar bulunmaktadır.

#### Kanıtlar

### A.5.2. Uluslararasılaşma kaynakları

Uluslararasılaşmaya ayrılan kaynaklar (mali, fiziksel, insan gücü) belirlenmiş, paylaşılmış, birimselleşmiştir, bu kaynaklar nicelik ve nitelik bağlamında izlenmekte ve değerlendirilmektedir.

#### Olgunluk Düzeyi

- 1- Birimin uluslararasılaşma faaliyetlerini sürdürebilmesi için yeterli kaynak bulunmamaktadır.
- 2- Birimin uluslararasılaşma faaliyetlerini sürdürebilmek için uygun nitelik ve nicelikte fiziki, teknik ve mali kaynakların oluşturulmasına yönelik planları bulunmaktadır.
- 3- Birimin uluslararasılaşma kaynakları birimler arası denge gözetilerek yönetilmektedir.
- 4- Birimde uluslararasılaşma kaynaklarının dağılımı izlenmekte ve iyileştirilmektedir.
- 5- İçselleştirilmiş, sistematik, sürdürülebilir ve örnek gösterilebilir uygulamalar bulunmaktadır.

#### Kanıtlar

<https://bolognaicerik.selcuk.edu.tr/>

### A.5.3. Uluslararasılaşma performansı

Uluslararasılaşma performansı izlenmektedir. İzlenme mekanizma ve süreçleri yerleşiktir, sürdürülebilirdir, iyileştirme adımlarının kanıtları vardır.

#### Olgunluk Düzeyi

- 1- Birimde uluslararasılaşma faaliyeti bulunmamaktadır.
- 2- Birimde uluslararasılaşma politikasıyla uyumlu faaliyetlere yönelik planlamalar bulunmaktadır.
- 3- Birimin geneline yayılmış uluslararasılaşma faaliyetleri bulunmaktadır.
- 4- Birimde uluslararasılaşma faaliyetleri izlenmekte ve iyileştirilmektedir.
- 5- İçselleştirilmiş, sistematik, sürdürülebilir ve örnek gösterilebilir uygulamalar bulunmaktadır.

#### Kanıtlar

**Mevcut Yüksek Lisans Programlarına Yabancı Uyruklu Öğrenci Alımları yapmak ve Öğrencilerimizi Erasmus Programlarına Yönlendirmek çalışmaları sürdürülmektedir.**

## B. EĞİTİM-ÖĞRETİM

### B.1. Program Tasarımı, Değerlendirmesi ve Güncellenmesi

Birim, öğretim programlarını Türkiye Yükseköğretim Yeterlilikleri Çerçevesi ile uyumlu; öğretim amaçlarına ve öğrenme çıktılarına uygun olarak tasarlamalı, öğrencilerin ve toplumun ihtiyaçlarına cevap verdiğiinden emin olmak için periyodik olarak değerlendirmeli ve güncellemelidir.

#### B.1.1. Programların tasarımı ve onayı

Programların amaçları ve öğrenme çıktıları (kazanımları) oluşturulmuş, TYYÇ ile uyumu belirtilmiş, kamuoyuna ilan edilmiştir. Program yeterlilikleri belirlenirken birimin misyon vizyonu göz önünde bulundurulmuştur. Ders bilgi paketleri varsa ulusal çekirdek programı, varsa ölçütler (örneğin akreditasyon ölçütleri vb.) dikkate alınarak hazırlanmıştır. Kazanımların ifade şekli öngörülen bilişsel, duyuşsal ve devinimsel seviyeyi açıkça belirtmektedir. Program çıktılarının gerçekleştiğinin nasıl izleneceğine dair planlama yapılmıştır, özellikle birimin ortak (generic) çıktıların irdelenme yöntem ve süreci ayrıntılı belirtilmektedir. Öğrenme çıktılarının ve gerekli öğretim süreçlerinin yapılandırılmasında bölüm bazında ilke ve kurallar bulunmaktadır. Program düzeyinde yeterliliklerin hangi eylemlerle kazandırılabilceği (yeterlilik-ders-öğretim yöntemi matrisleri) belirlenmiştir. Alan farklılıklarına göre yeterliliklerin hangi eğitim türlerinde (örgün, karma, uzaktan) kazandırılabilceği tanımlıdır. Programların tasarımında, fiziksel ve teknolojik olanaklar dikkate alınmaktadır (erişim, sosyal mesafe vb.)

## **Olgunluk Düzeyi**

- 1- Birimde programların tasarımı ve onayına ilişkin süreçler tanımlanmamıştır.
- 2- Birimde programların tasarımı ve onayına ilişkin ilke, yöntem, TYYÇ ile uyum ve paydaş katılımını içeren tanımlı süreçler bulunmaktadır.
- 3- Tanımlı süreçler doğrultusunda; Birimin genelinde, tasarımı ve onayı gerçekleşen programlar, programların amaç ve öğrenme çıktılarına uygun olarak yürütülmektedir.
- 4- Programların tasarım ve onay süreçleri sistematik olarak izlenmekte ve ilgili paydaşlarla birlikte değerlendirilerek iyileştirilmektedir.
- 5- İçselleştirilmiş, sistematik, sürdürülebilir ve örnek gösterilebilir uygulamalar bulunmaktadır.

## **Kanıtlar**

**1-Enstitümüze bağlı bölümlerin TYYÇ ile uyumu bulunmaktadır.**

<https://bolognaicerik.selcuk.edu.tr/>

### **B.1.2. Programın ders dağılım dengesi**

Programın ders dağılımına ilişkin ilke, kural ve yöntemler tanımlıdır. Öğretim programı (müfredat) yapısı zorunlu-seçmeli ders, alanalan dışı ders dengesini gözetmekte, kültürel derinlik ve farklı disiplinleri tanıma imkânı vermektedir. Ders sayısı ve haftalık ders saati öğrencinin akademik olmayan etkinliklere de zaman ayırabileceği şekilde düzenlenmiştir. Bu kapsamda geliştirilen ders bilgi paketlerinin amaca uygunluğu ve işlerliği izlenmekte ve bağlı iyileştirmeler yapılmaktadır.

## **Olgunluk Düzeyi**

- 1- Ders dağılımına ilişkin, ilke ve yöntemler tanımlanmamıştır.
- 2- Ders dağılımına ilişkin olarak alan ve meslek bilgisi ile genel kültür dersleri dengesi, zorunlu- seçmeli ders dengesi, kültürel derinlik kazanma, farklı disiplinleri tanıma imkânları gibi boyutlara yönelik ilke ve yöntemleri içeren tanımlı süreçler bulunmaktadır.
- 3- Programların genelinde ders bilgi paketleri, tanımlı süreçler doğrultusunda hazırlanmış ve ilan edilmiştir.
- 4- Programlarda ders dağılım dengesi izlenmekte ve iyileştirilmektedir.
- 5- İçselleştirilmiş, sistematik, sürdürülebilir ve örnek gösterilebilir uygulamalar bulunmaktadır.

## **Kanıtlar**

**1- Enstitümüzde okutulan tüm seçmeli, zorunlu dersler**

<https://enstitu.selcuk.edu.tr/ensdersler> bulunmaktadır.



### **B.1.3. Ders kazanımlarının program çıktıları ile uyumu**

Derslerin öğrenme kazanımları (karma ve uzaktan eğitim de dahil) tanımlanmış ve program çıktıları ile ders kazanımları eşleştirmesi oluşturulmuştur. Kazanımların ifade şekli öngörülen bilişsel, duyuşsal ve devinimsel seviyeyi açıkça belirtmektedir. Ders öğrenme kazanımlarının gerçekleştiğinin nasıl izleneceğine dair planlama yapılmıştır, özellikle alana özgü olmayan (genel) kazanımların irdelenme yöntem ve süreci ayrıntılı belirtilmektedir.

#### **Olgunluk Düzeyi**

- 1- Ders kazanımları program çıktıları ile eşleştirilmemiştir.
- 2- Ders kazanımlarının oluşturulması ve program çıktılarıyla uyumlu hale getirilmesine ilişkin ilke, yöntem ve sınıflamaları içeren tanımlı süreçler bulunmaktadır.
- 3- **Ders kazanımları programların genelinde program çıktılarıyla uyumlandırılmıştır ve ders bilgi paketleri ile paylaşılmaktadır.**
- 4- Ders kazanımlarının program çıktılarıyla uyumu izlenmekte ve iyileştirilmektedir.
- 5- İçselleştirilmiş, sistematik, sürdürülebilir ve örnek gösterilebilir uygulamalar bulunmaktadır.

#### **Kanıtlar**

**1-Enstitümüze bağlı bölümlerin program çıktıları bulunmaktadır.**

<https://bologna.selcuk.edu.tr/>

### **B.1.4. Öğrenci iş yüküne dayalı ders tasarımı**

Tüm derslerin AKTS değeri web sayfası üzerinden paylaşılmakta, öğrenci iş yükü takibi ile doğrulanmaktadır. Staj ve mesleğe ait uygulamalı öğrenme fırsatları mevcuttur ve yeterince öğrenci iş yükü ve kredi çerçevesinde değerlendirilmektedir. Gerçekleşen uygulamanın niteliği irdelenmektedir. Öğrenci iş yüküne dayalı tasarımda uzaktan eğitimle ortaya çıkan çeşitlilikler de göz önünde bulundurulmaktadır.

#### **Olgunluk Düzeyi**

- 1- Dersler öğrenci iş yüküne dayalı olarak tasarlanmamıştır.
- 2- Öğrenci iş yükünün nasıl hesaplanacağına ilişkin staj, mesleki uygulama hareketlilik gibi boyutları içeren ilke ve yöntemlerin yer aldığı tanımlı süreçler\* bulunmaktadır.
- 3- **Dersler öğrenci iş yüküne uygun olarak tasarlanmış, ilan edilmiş ve uygulamaya konulmuştur.**
- 4- Programlarda öğrenci iş yükü izlenmekte ve buna göre ders tasarımı güncellenmektedir.
- 5- İçselleştirilmiş, sistematik, sürdürülebilir ve örnek gösterilebilir uygulamalar bulunmaktadır.

## Kanıtlar

1-Tüm Enstitü Derslerinin AKTS değerleri bulunmaktadır.

[\(https://bologna.selcuk.edu.tr/\)](https://bologna.selcuk.edu.tr/)

2- Enstitümüzden mezun olan öğrencilere diploma ekleri verilmektedir.

### B.1.5. Programların izlenmesi ve güncellenmesi

Her program ve ders için (örgün, uzaktan, karma, açıktan) program amaçlarının ve öğrenme çıktılarının izlenmesi planlandığı şekilde gerçekleşmektedir. Bu sürecin isleyişi ve sonuçları paydaşlarla birlikte değerlendirilmektedir. Eğitim ve öğretim ile ilgili istatistiki göstergeler (her yarıyıl açılan dersler, öğrenci sayıları, başarı durumları, geri besleme sonuçları, ders çeşitliliği, lab uygulama, lisans/lisansüstü dengeleri, ilişki kesme sayıları/nedenleri, vb) periyodik ve sistematik şekilde izlenmekte, tartışılmakta, değerlendirilmekte, karşılaştırılmakta ve kaliteli eğitim yönündeki gelişim sürdürülmektedir. Program akreditasyonu planlaması, teşviki ve uygulaması vardır; birimin akreditasyon stratejisi belirtilmiş ve sonuçları tartışılmıştır. Akreditasyonun getirileri, iç kalite güvence sistemine katkısı değerlendirilmektedir.

### Olgunluk Düzeyi

- 1- Program çıktılarının izlenmesine ve güncellenmesine ilişkin mekanizma bulunmamaktadır.
- 2- Program çıktılarının izlenmesine ve güncellenmesine ilişkin periyot, ilke, kural ve göstergeler oluşturulmuştur.
- 3- Programların genelinde program çıktılarının izlenmesine ve güncellenmesine ilişkin mekanizmalar işletilmektedir.
- 4- Program çıktıları bu mekanizmalar ile izlenmekte ve ilgili paydaşların görüşleri de alınarak güncellenmektedir.
- 5- İçselleştirilmiş, sistematik, sürdürülebilir ve örnek gösterilebilir uygulamalar bulunmaktadır.

## Kanıtlar

1- Enstitümüz yıllık öz değerlendirme raporları hazırlanmıştır.

[https://www.selcuk.edu.tr/contents/egitim\\_bilimleri\\_enstitusu-enstitu/icerik/43287/Kurumsal%20Akredetisyon\\_638399674332243283.pdf](https://www.selcuk.edu.tr/contents/egitim_bilimleri_enstitusu-enstitu/icerik/43287/Kurumsal%20Akredetisyon_638399674332243283.pdf)

### B.1.6. Eğitim ve öğretim süreçlerinin yönetimi

Birim, eğitim ve öğretim süreçlerini bütüncül olarak yönetmek üzere; organizasyonel yapılanma (üniversite eğitim ve öğretim komisyonu, öğrenme ve öğretme merkezi, vb.), bilgi yönetim sistemi ve uzman insan kaynağına sahiptir. Eğitim ve öğretim süreçleri üst yönetimin koordinasyonunda yürütülmekte olup; bu süreçlere ilişkin görev ve sorumluluklar tanımlanmıştır. Eğitim ve öğretim

programlarının tasarlanması, yürütülmesi, değerlendirilmesi ve güncellenmesi faaliyetlerine ilişkin birim genelinde ilke, esaslar ile takvim belirlidir. Programlarda öğrenme kazanımı, öğretim programı (müfredat), eğitim hizmetinin verilme biçimi (örgün, uzaktan, karma, açıktan), öğretim yöntemi ve ölçme-değerlendirme uyumu ve tüm bu süreçlerin koordinasyonu üst yönetim tarafından takip edilmektedir

### **Olgunluk Düzeyi**

- 1- Birimde eğitim ve öğretim süreçlerini bütüncül olarak yönetmek üzere bir sistem bulunmamaktadır.
- 2- Birimde eğitim ve öğretim süreçlerini bütüncül olarak yönetmek üzere sistem, ilke ve kurallar bulunmaktadır.
- 3- Birimin genelinde eğitim ve öğretim süreçleri belirlenmiş ilke ve kuralara uygun yönetilmektedir.
- 4- Birimde eğitim ve öğretim yönetim sistemine ilişkin uygulamalar izlenmekte ve izlem sonuçlarına göre iyileştirme yapılmaktadır.
- 5- İçselleştirilmiş, sistematik, sürdürülebilir ve örnek gösterilebilir uygulamalar bulunmaktadır.

### **Kanıtlar**

#### **1-Yükseköğretim Kurulu Lisansüstü Eğitim ve Öğretim Yönetmeliği**

[https://www.selcuk.edu.tr/contents/egitim\\_bilimleri\\_enstitusu-enstitu/icerik/50582/Y%C3%BCksek%C3%B6%C4%9Fretim%20Kurulu%20Lisans%C3%BCst%C3%BC%20E%C4%9Fitim%20ve%20%C3%96%C4%9Fretim%20Y%C3%B6netmeli%C4%9Fi\\_638143927185745527.pdf](https://www.selcuk.edu.tr/contents/egitim_bilimleri_enstitusu-enstitu/icerik/50582/Y%C3%BCksek%C3%B6%C4%9Fretim%20Kurulu%20Lisans%C3%BCst%C3%BC%20E%C4%9Fitim%20ve%20%C3%96%C4%9Fretim%20Y%C3%B6netmeli%C4%9Fi_638143927185745527.pdf)

#### **2- Lisansüstü Eğitim Öğretim Yönetmeliği**

[https://www.selcuk.edu.tr/contents/egitim\\_bilimleri\\_enstitusu-enstitu/icerik/50582/Sel%C3%A7uk%20%C3%9Cniversitesi%20Lisans%C3%BCst%C3%BC%20E%C4%9Fitim%20ve%20%C3%96%C4%9Fretim%20Y%C3%B6netmeli%C4%9Fi\\_638143927370530662.pdf](https://www.selcuk.edu.tr/contents/egitim_bilimleri_enstitusu-enstitu/icerik/50582/Sel%C3%A7uk%20%C3%9Cniversitesi%20Lisans%C3%BCst%C3%BC%20E%C4%9Fitim%20ve%20%C3%96%C4%9Fretim%20Y%C3%B6netmeli%C4%9Fi_638143927370530662.pdf)

#### **3-Akademik Takvim**

[https://www.selcuk.edu.tr/contents/egitim\\_bilimleri\\_enstitusu-enstitu/icerik/43288/E%C4%9Fitim%20Bilimleri%20Enstit%C3%BCs%C3%BC%2020232024%20E%C4%9Fitim%20%C3%96%C4%9Fretim%20Y%C4%B1%C4%B1%20Akademik%20Takvimi\\_638294365656955942.pdf](https://www.selcuk.edu.tr/contents/egitim_bilimleri_enstitusu-enstitu/icerik/43288/E%C4%9Fitim%20Bilimleri%20Enstit%C3%BCs%C3%BC%2020232024%20E%C4%9Fitim%20%C3%96%C4%9Fretim%20Y%C4%B1%C4%B1%20Akademik%20Takvimi_638294365656955942.pdf)

### **B.2. Programların Yürütülmesi**

Birim, hedeflediği nitelikli mezun yeterliliklerine ulaşmak amacıyla öğrenci merkezli ve yetkinlik temelli öğretim, ölçme ve değerlendirme yöntemlerini uygulamalıdır. Birim, öğrenci kabulleri, diploma, derece ve diğer yeterliliklerin tanınması ve sertifikalandırılmasına yönelik açık kriterler belirlemeli; önceden tanımlanmış ve ilan edilmiş kuralları tutarlı şekilde uygulamalıdır.

### B.2.1. Öğretim yöntem ve teknikleri

Öğretim yöntemi öğrenciyi aktif hale getiren ve etkileşimli öğrenme odaklıdır. Tüm eğitim türleri içerisinde (örgün, uzaktan, karma) o eğitim türünün doğasına uygun; öğrenci merkezli, yetkinlik temelli, süreç ve performans odaklı disiplinlerarası, bütüncü, vaka/uygulama temelinde öğrenmeyi önceleyen yaklaşımlara yer verilir. Bilgi aktarımından çok derin öğrenmeye, öğrenci ilgi, motivasyon ve bağlılığına odaklanılmıştır. Örgün eğitim süreçleri ön lisans, lisans ve yüksek lisans öğrencilerini kapsayan; teknolojinin sunduğu olanaklar ve ters yüz öğrenme, proje temelli öğrenme gibi yaklaşımlarla zenginleştirilmektedir. Öğrencilerinin araştırma süreçlerine katılımı müfredat, yöntem ve yaklaşımlarla desteklenmektedir. Tüm bu süreçlerin uygulanması, kontrol edilmesi ve gereken önlemlerin alınması sistematik olarak değerlendirilmektedir.

#### Olgunluk Düzeyi

- 1- Öğrenme-öğretme süreçlerinde öğrenci merkezli yaklaşımlar bulunmamaktadır.
- 2- Öğrenme-öğretme süreçlerinde öğrenci merkezli yaklaşımın uygulanmasına yönelik ilke, kural ve planlamalar bulunmaktadır.
- 3- Programların genelinde öğrenci merkezli öğretim yöntem teknikleri tanımlı süreçler doğrultusunda uygulanmaktadır.
- 4- Öğrenci merkezli uygulamalar izlenmekte ve ilgili iç paydaşların katılımıyla iyileştirilmektedir.
- 5- İçselleştirilmiş, sistematik, sürdürülebilir ve örnek gösterilebilir uygulamalar bulunmaktadır.

#### Kanıtlar

- 1- **Fakültelerin Enstitümüze bağlı bölümlerinde Eğitim-Öğretim sürdürülmektedir.**

**1- <https://enstitu.selcuk.edu.tr/EnsDersler>**

**2- <https://bologna.selcuk.edu.tr/tr/Birimler>**

### B.2.2. Ölçme ve değerlendirme

Öğrenci merkezli ölçme ve değerlendirme, yetkinlik ve performans temelinde yürütülmekte ve öğrencilerin kendini ifade etme olanakları mümkün olduğunca çeşitlendirilmektedir. Ölçme ve değerlendirmenin sürekliliği çoklu sınav olanakları ve bazıları süreç odaklı (formatif) ödev, proje, portfolyo gibi yöntemlerle sağlanmaktadır. Ders kazanımlarına ve eğitim türlerine (örgün, uzaktan, karma) uygun sınav yöntemleri planlamakta ve uygulanmaktadır. Sınav uygulama ve güvenliği (örgün/çevrimiçi sınavlar, dezavantajlı gruplara yönelik sınavlar) mekanizmaları bulunmaktadır. Ölçme ve değerlendirme uygulamalarının zaman ve kişiler arasında tutarlılığı ve güvenilirliği sağlanmaktadır. Birim, ölçme-değerlendirme yaklaşım ve olanaklarını öğrenci-öğretim elemanı geri bildirimine dayalı

biçimde iyileştirmektedir Bu iyileştirmelerin duyurulması, uygulanması, kontrolü, hedeflerle uyumu ve alınan önlemler irdelenmektedir.

### **Olgunluk Düzeyi**

- 1- Programlarda öğrenci merkezli ölçme ve değerlendirme yaklaşımları bulunmamaktadır.
- 2- Öğrenci merkezli ölçme ve değerlendirmeye ilişkin ilke, kural ve planlamalar bulunmaktadır.
- 3- Programların genelinde öğrenci merkezli ve çeşitlendirilmiş ölçme ve değerlendirme uygulamaları bulunmaktadır.
- 4- Öğrenci merkezli ölçme ve değerlendirme uygulamaları izlenmekte ve ilgili iç paydaşların katılımıyla iyileştirilmektedir.
- 5- İçselleştirilmiş, sistematik, sürdürülebilir ve örnek gösterilebilir uygulamalar bulunmaktadır.

### **Kanıtlar**

- 1- **Öğrenci Ölçme ve Değerlendirme Lisansüstü Eğitim Öğretim Yönetmeliğine göre yapılmaktadır.**  
[https://www.selcuk.edu.tr/contents/egitim\\_bilimleri\\_enstitusu-enstitu/icerik/50582/Sel%C3%A7uk%20%C3%9Cniversitesi%20Lisans%C3%BCst%C3%BC%20E%C4%9Fitim%20ve%20%C3%96%C4%9Fretim%20Y%C3%B6netmeli%C4%9Fi\\_638143927370530662.pdf](https://www.selcuk.edu.tr/contents/egitim_bilimleri_enstitusu-enstitu/icerik/50582/Sel%C3%A7uk%20%C3%9Cniversitesi%20Lisans%C3%BCst%C3%BC%20E%C4%9Fitim%20ve%20%C3%96%C4%9Fretim%20Y%C3%B6netmeli%C4%9Fi_638143927370530662.pdf)

### **B.2.3. Öğrenci kabulü ve önceki öğrenmenin tanınması ve kredilendirilmesi**

Öğrenci kabulüne ilişkin ilke ve kuralları tanımlanmış ve ilan edilmiştir. Bu ilke ve kurallar birbiri ile tutarlı olup, uygulamalar şeffaftır. Diploma, sertifika gibi belge talepleri titizlikle takip edilmektedir. Önceki öğrenmenin (örgün, yaygın, uzaktan/karma eğitim ve serbest öğrenme yoluyla edinilen bilgi ve becerilerin) tanınması ve kredilendirilmesi yapılmaktadır. Uluslararasılaşma politikasına paralel hareketlilik destekleri, öğrenciyi teşvik, kolaylaştırıcı önlemler bulunmaktadır ve hareketlilikte kredi kaybı olmaması yönünde uygulamalar vardır.

### **Olgunluk Düzeyi**

- 1- Birimde öğrenci kabulü, önceki öğrenmenin tanınması ve kredilendirilmesine ilişkin süreçler tanımlanmamıştır.
- 2- Birimde öğrenci kabulü, önceki öğrenmenin tanınması ve kredilendirilmesine ilişkin ilke, kural ve bağlı planlar bulunmaktadır.
- 3- Birimin genelinde planlar dahilinde uygulamalar bulunmaktadır.
- 4- Öğrenci kabulü, önceki öğrenmenin tanınması ve kredilendirilmesine ilişkin süreçler izlenmekte, iyileştirilmekte ve güncellemeler ilan edilmektedir.
- 5- İçselleştirilmiş, sistematik, sürdürülebilir ve örnek gösterilebilir uygulamalar bulunmaktadır.

## Kanıtlar

- 1- Öğrenci Ölçme ve Değerlendirme Lisansüstü Eğitim Öğretim Yönetmeliğine göre yapılmaktadır.  
[https://www.selcuk.edu.tr/contents/egitim\\_bilimleri\\_enstitusu-enstitu/icerik/50582/Sel%C3%A7uk%20%C3%9Cniversitesi%20Lisans%C3%BCst%C3%BC%20E%C4%9Fitim%20ve%20%C3%96%C4%9Fretim%20Y%C3%B6netmeli%C4%9Fi\\_638143927370530662.pdf](https://www.selcuk.edu.tr/contents/egitim_bilimleri_enstitusu-enstitu/icerik/50582/Sel%C3%A7uk%20%C3%9Cniversitesi%20Lisans%C3%BCst%C3%BC%20E%C4%9Fitim%20ve%20%C3%96%C4%9Fretim%20Y%C3%B6netmeli%C4%9Fi_638143927370530662.pdf)
- 2- Öğrenci Alımlarında Online Başvuru sistemi kullanılmakta ve başvuruda gerekli bilgiler YÖKSİS üzerinden otomatik çekilmektedir.  
<https://ensbis.selcuk.edu.tr/>

## 3-Lisansüstü Öğrenci Alım İlanı

<https://www.selcuk.edu.tr/Press/ogrenci-duyurular/egitim-bilimleri-enstitusu-2023-2024-egitim-ogretim-yili-bahar-yariyili-tezli-yukseklisans-ilani/20508>

## B.2.4.Yeterliliklerin sertifikalandırılması ve diploma

Yeterliliklerin onayı, mezuniyet koşulları, mezuniyet karar süreçleri açık, anlaşılır, kapsamlı ve tutarlı şekilde tanımlanmış ve kamuoyu ile paylaşılmıştır. Sertifikalandırma ve diploma işlemleri bu tanımlı sürece uygun olarak yürütülmekte, izlenmekte ve gerekli önlemler alınmaktadır.

## Olgunluk Düzeyi

- 1- Birimde diploma onayı ve diğer yeterliliklerin sertifikalandırılmasına ilişkin süreçler tanımlanmamıştır. Birimde diploma onayı ve diğer yeterliliklerin sertifikalandırılması na ilişkin kapsamlı, tutarlı ve ilan edilmiş ilke, kural ve süreçler bulunmaktadır. Birimin genelinde diploma onayı ve diğer yeterliliklerin sertifikalandırılmasına ilişkin uygulamalar bulunmaktadır. Uygulamalar izlenmekte ve tanımlı süreçler iyileştirilmektedir. İçselleştirilmiş, sistematik, sürdürülebilir ve örnek gösterilebilir uygulamalar bulunmaktadır.

## Kanıtlar

- Öğrenci Ölçme ve Değerlendirme, Mezuniyetler Lisansüstü Eğitim Öğretim Yönetmeliğine göre yapılmaktadır.

[https://www.selcuk.edu.tr/contents/egitim\\_bilimleri\\_enstitusu-enstitu/icerik/50582/Sel%C3%A7uk%20%C3%9Cniversitesi%20Lisans%C3%BCst%C3%BC](https://www.selcuk.edu.tr/contents/egitim_bilimleri_enstitusu-enstitu/icerik/50582/Sel%C3%A7uk%20%C3%9Cniversitesi%20Lisans%C3%BCst%C3%BC)

### **B.3. Öğrenme Kaynakları ve Akademik Destek Hizmetleri**

Birim, hedeflediği nitelikli mezun yeterliliklerine ulaşmak ve eğitim- öğretim faaliyetlerini yürütmek için uygun altyapıya, kaynaklara ve ortamlara sahip olmalı ve öğrenme olanaklarının tüm öğrenciler için yeterli ve erişilebilir olmasını güvence altına almalıdır. Birim öğrencilerin akademik gelişimi ve kariyer planlamasına yönelik destek hizmetleri sağlamalıdır.

#### **B.3.1. Öğrenme ortamı ve kaynakları**

Sınıf, laboratuvar, kütüphane, stüdyo; ders kitapları, çevrimiçi (online) kitaplar/belgeler/videolar vb. kaynaklar uygun nitelik ve niceliktedir, erişilebilirdir ve öğrencilerin bilgisine/kullanımına sunulmuştur. Öğrenme ortamı ve kaynaklarının kullanımı izlenmekte ve iyileştirilmektedir. Birimde eğitim-öğretim ihtiyaçlarına tümüyle cevap verebilen, kullanıcı dostu, ergonomik, eş zamanlı ve eş zamansız öğrenme, zenginleştirilmiş içerik geliştirme ayrıca ölçme ve değerlendirme ve hizmet içi eğitim olanaklarına sahip bir öğrenme yönetim sistemi bulunmaktadır. Öğrenme ortamı ve kaynakları öğrenci-öğrenci, öğrenci-öğretim elemanı ve öğrenci-materyal etkileşimini geliştirmeye yönelmektedir.

#### **Olgunluk Düzeyi**

- 1- Birimin eğitim öğretim faaliyetlerini sürdürebilmek için yeterli kaynağı bulunmamaktadır.
- 2- Birimin eğitim-öğretim faaliyetlerini sürdürebilmek için uygun nitelik ve nicelikte öğrenme kaynaklarının (sınıf, laboratuvar, stüdyo, öğrenme yönetim sistemi, basılı/e-kaynak ve materyal, insan kaynakları vb.) oluşturulmasına yönelik planları vardır.
- 3- **Birimin genelinde öğrenme kaynaklarının yönetimi alana özgü koşullar, erişilebilirlik ve birimler arası denge gözetilerek gerçekleştirilmektedir.**
- 4- Öğrenme kaynaklarının geliştirilmesine ve kullanımına yönelik izleme ve iyileştirilme yapılmaktadır.
- 5- İçselleştirilmiş, sistematik, sürdürülebilir ve örnek gösterilebilir uygulamalar bulunmaktadır.

#### **Kanıtlar**

Üniversitemiz kütüphanesinde mevcut kitaplar ve ayrıca online e-kitap ve e-dergilere ulaşılmaktadır.

<https://www.selcuk.edu.tr/Birim/daire-baskanliklari/kutuphane/1953/e-kitaplar/24820>

<https://www.selcuk.edu.tr/Birim/daire-baskanliklari/kutuphane/1953/e-dergiler/24800>

### **B.3.2. Akademik destek hizmetleri**

Öğrencinin akademik gelişimini takip eden, yön gösteren, akademik sorunlarına ve kariyer planlamasına destek olan bir danışman öğretim üyesi bulunmaktadır. Danışmanlık sistemi öğrenci portfolyosu gibi yöntemlerle takip edilmekte ve iyileştirilmektedir. Öğrencilerin danışmanlarına erişimi kolaydır ve çeşitli erişimi olanakları (yüz yüze, çevrimiçi) bulunmaktadır. Psikolojik danışmanlık ve kariyer merkezi hizmetleri vardır, erişilebilirdir (yüz yüze ve çevrimiçi) ve öğrencilerin bilgisine sunulmuştur. Hizmetlerin yeterliliği takip edilmektedir.

#### **Olgunluk Düzeyi**

- 1- Birimde öğrencilerin akademik gelişimi ve kariyer planlamasına yönelik destek hizmetleri bulunmamaktadır.
- 2- Birimde öğrencilerin akademik gelişimi ve kariyer planlaması süreçlerine ilişkin tanımlı ilke ve kurallar bulunmaktadır.
- 3- Birimde öğrencilerin akademik gelişim ve kariyer planlamasına yönelik destek hizmetleri tanımlı ilke ve kurallar dahilinde yürütülmektedir.
- 4- Birimde öğrencilerin akademik gelişimi ve kariyer planlamasına ilişkin uygulamalar izlenmekte ve öğrencilerin katılımıyla iyileştirilmektedir.
- 5- İçselleştirilmiş, sistematik, sürdürülebilir ve örnek gösterilebilir uygulamalar bulunmaktadır.

#### **Kanıtlar**

- 1- Lisansüstü programlarına kayıt olan öğrencilere kayıtlarından sonra S.Ü Lisansüstü Eğitim ve Öğretim Yönetmeliğinin 14. Maddesine göre danışman atanmakta ve eğitimleri süresince danışmanları tarafından yönlendirilmektedir.

[https://www.selcuk.edu.tr/contents/egitim\\_bilimleri\\_enstitusu-enstitu/icerik/50582/Sel%C3%A7uk%20%C3%9Cniversitesi%20Lisans%C3%BCst%C3%BC%20E%C4%9Fitim%20ve%20%C3%96%C4%9Fretim%20Y%C3%B6netmeli%C4%9Fi\\_638143927370530662.pdf](https://www.selcuk.edu.tr/contents/egitim_bilimleri_enstitusu-enstitu/icerik/50582/Sel%C3%A7uk%20%C3%9Cniversitesi%20Lisans%C3%BCst%C3%BC%20E%C4%9Fitim%20ve%20%C3%96%C4%9Fretim%20Y%C3%B6netmeli%C4%9Fi_638143927370530662.pdf)

#### **2-Lisansüstü Danışmanlık Yönergesi**

[https://www.selcuk.edu.tr/contents/300/icerik/43304/Lisansüstü%20Danışmanlık%20Yönergesi\\_637957684632504261.pdf](https://www.selcuk.edu.tr/contents/300/icerik/43304/Lisansüstü%20Danışmanlık%20Yönergesi_637957684632504261.pdf)

#### **3-Yüksek Lisans Akademik Personel Görüşme Gün ve Saatleri**

[https://www.selcuk.edu.tr/Birim/enstituler/egitim\\_bilimleri\\_enstitusu-enstitu/1836/akademik-personeller-gorusme-gun-ve-saatleri/54690](https://www.selcuk.edu.tr/Birim/enstituler/egitim_bilimleri_enstitusu-enstitu/1836/akademik-personeller-gorusme-gun-ve-saatleri/54690)

- 4-Üniversitemiz tarafından kurulan Psikolojik Danışmanlık Ve Rehberlik Araştırma Uygulama Merkezi öğrencilerin hizmetine sunulmuştur.



<https://www.selcuk.edu.tr/Press/ogrenci-duyurular/psikolojik-danismanlik-ve-rehberlik-arastirma-uygulama-merkezi-%22psikolojik-danisma-hizmeti%22-vermeye-baslamistir./17775>

## 5- Selçuk Üniversitesi Kariyer Merkezleri

[https://www.selcuk.edu.tr/Birim/arastirma-ve-uygulama-merkezleri/kariyer\\_planlama\\_uyg\\_ve\\_ars\\_mrkz/2074/iletisim/50575](https://www.selcuk.edu.tr/Birim/arastirma-ve-uygulama-merkezleri/kariyer_planlama_uyg_ve_ars_mrkz/2074/iletisim/50575) )

### B.3.3. Tesis ve altyapılar

Tesis ve altyapılar (yemekhane, yurt, teknoloji donanımlı çalışma alanları; sağlık, ulaşım, bilişim hizmetleri, uzaktan eğitim altyapısı) ihtiyaca uygun nitelik ve niceliktedir, erişilebilirdir ve öğrencilerin bilgisine/kullanımına sunulmuştur. Tesis ve altyapıların kullanımı irdelenmektedir.

#### Olgunluk Düzeyi

- 1- Birimde uygun nitelik ve nicelikte tesisler ve altyapı bulunmamaktadır.
- 2- Birimde uygun nitelik ve nicelikte tesis ve altyapının (yemekhane, yurt, sağlık, kütüphane, ulaşım, bilgi ve iletişim altyapısı, uzaktan eğitim altyapısı vb.) kurulmasına ve kullanımına ilişkin planlamalar bulunmaktadır.
- 3- Birimin genelinde tesis ve altyapı erişilebilirdir ve bunlardan fırsat eşitliğine dayalı olarak yararlanılmaktadır.
- 4- Tesis ve altyapının kullanımı izlenmekte ve ihtiyaçlar doğrultusunda iyileştirilmektedir.
- 5- İçselleştirilmiş, sistematik, sürdürülebilir ve örnek gösterilebilir uygulamalar bulunmaktadır.

#### Kanıtlar

##### Enstitü Öğrencilerimiz Üniversite Yemekhane

<https://yemek.selcuk.edu.tr/> ),

##### Kütüphane

<https://selcuk.edu.tr/Birim/daire-baskanliklari/kutuphane/1953> )

##### , Konukevleri

<https://selcuk.edu.tr/page/serbest/2438>

vb. hizmetlerden yararlanabilmektedir.

### B.3.4. Dezavantajlı gruplar

Dezavantajlı, kırılğan ve az temsil edilen grupların (engelli, yoksul, azınlık, göçmen vb.) eğitim olanaklarına erişimi eşitlik, hakkaniyet, çeşitlilik ve kapsayıcılık gözetilerek sağlanmaktadır. Uzaktan eğitim alt yapısı bu grupların ihtiyacı dikkate alınarak oluşturulmuştur. Üniversite yerleşkelerinde

ihtiyaçlar doğrultusunda engelsiz üniversite uygulamaları bulunmaktadır. Bu grupların eğitim olanaklarına erişimi izlenmekte ve geri bildirimleri doğrultusunda iyileştirilmektedir.

### **Olgunluk Düzeyi**

- 1- Birimde dezavantajlı grupların eğitim olanaklarına erişimine ilişkin planlamalar bulunmamaktadır.
- 2- Dezavantajlı grupların eğitim olanaklarına nitelikli ve adil erişimine ilişkin planlamalar bulunmaktadır.
- 3- **Dezavantajlı grupların eğitim olanaklarına erişimine ilişkin uygulamalar yürütülmektedir.**
- 4- Dezavantajlı grupların eğitim olanaklarına erişimine yönelik uygulamalar izlenmekte ve dezavantajlı grupların görüşleri de alınarak iyileştirilmektedir.
- 5- İçselleştirilmiş, sistematik, sürdürülebilir ve örnek gösterilebilir uygulamalar bulunmaktadır.

### **Kanıtlar**

- 1- **Enstitümüze kayıt yaptıran engelli öğrencilerin isimleri EBYS üzerinden Selçuk Üniversitesi ENGELLİ ÖĞRENCİ BİRİMİ KOORD. iletilerek koordineli bir şekilde hizmetler yürütülmektedir.**

[https://www.selcuk.edu.tr/Birim/koordinatorlukler/engelli\\_ogrenci/2116](https://www.selcuk.edu.tr/Birim/koordinatorlukler/engelli_ogrenci/2116)

### **B.3.5. Sosyal, kültürel, sportif faaliyetler**

Öğrenci toplulukları ve bu toplulukların etkinlikleri, sosyal, kültürel ve sportif faaliyetlerine yönelik mekân, bütçe ve rehberlik desteği vardır. Ayrıca sosyal, kültürel, sportif faaliyetleri yürüten ve yöneten idari örgütlenme mevcuttur. Gerçekleştirilen faaliyetler izlenmekte, ihtiyaçlar doğrultusunda iyileştirilmektedir.

### **Olgunluk Düzeyi**

- 1- Birimde uygun nitelik ve nicelikte sosyal, kültürel ve sportif faaliyet olanakları bulunmamaktadır.
- 2- Sosyal, kültürel ve sportif faaliyet olanaklarının yaratılmasına ilişkin planlamalar bulunmaktadır.
- 3- **Birimin genelinde sosyal, kültürel ve sportif faaliyetler erişilebilirdir ve bunlardan fırsat eşitliğine dayalı olarak yararlanılmaktadır.**
- 4- Sosyal, kültürel ve sportif faaliyet mekanizmaları izlenmekte, İhtiyaçlar/talepler doğrultusunda faaliyetler çeşitlendirilmekte ve iyileştirilmektedir.
- 5- İçselleştirilmiş, sistematik, sürdürülebilir ve örnek gösterilebilir uygulamalar bulunmaktadır.

### **Kanıtlar**

- 1- **Öğrencilerimiz Üniversitemiz öğrenci topluluklarına katılabilmektedirler.**

[https://www.selcuk.edu.tr/Birim/coordinatorships/ogrenci\\_topluluklari/2122](https://www.selcuk.edu.tr/Birim/coordinatorships/ogrenci_topluluklari/2122)

- 2- **Mezuniyet törenleri gerçekleştirilmiştir.**

<https://selcuk.edu.tr/Press/haberler/selcuk-universitesinde-lisansustu-egitim-mezunlari-cubbelerini-giydi/14887>

#### **B.4. Öğretim Kadrosu**

Birim, öğretim elemanlarının işe alınması, atanması, yükseltilmesi ve ders görevlendirmesi ile ilgili tüm süreçlerde adil ve açık olmalıdır. Hedeflenen nitelikli mezun yeterliliklerine ulaşmak amacıyla, öğretim elemanlarının eğitim-öğretim yetkinliklerini sürekli geliştirmek için olanaklar sunulmalıdır.

##### **B.4.1. Atama, yükseltme ve görevlendirme kriterleri**

Öğretim elemanı atama, yükseltme ve görevlendirme süreç ve kriterleri belirlenmiş ve kamuoyuna açıktır. İlgili süreç ve kriterler akademik liyakati gözetip, fırsat eşitliğini sağlayacak niteliktedir. Uygulamanın kriterlere uygun olduğu kanıtlanmaktadır. Öğretim elemanı ders yükü ve dağılım dengesi şeffaf olarak paylaşılır. Birimin öğretim üyesinden beklentisi bireylerce bilinir. Kadrolu olmayan öğretim elemanı seçimi ve yarıyıl sonunda performanslarının değerlendirilmesi şeffaf, etkin ve adildir; birimde eğitim-öğretim ilkelerine ve kültürüne uyum gözetilmektedir.

##### **Olgunluk Düzeyi**

- 1- Birimin atama, yükseltme ve görevlendirme süreçleri tanımlanmamıştır.
- 2- Birimin atama, yükseltme ve görevlendirme kriterleri tanımlanmış; ancak planlamada alana özgü ihtiyaçlar irdelenmemiştir.
- 3- Birimin tüm alanlar için tanımlı ve paydaşlarca bilinen atama, yükseltme ve görevlendirme kriterleri uygulanmakta ve karar almalarında (eğitim-öğretim kadrosunun işe alınması, atanması, yükseltilmesi ve ders görevlendirmeleri vb.) kullanılmaktadır.
- 4- Atama, yükseltme ve görevlendirme uygulamalarının sonuçları izlenmekte ve izlem sonuçları değerlendirilerek önlemler alınmaktadır.
- 5- İçselleştirilmiş, sistematik, sürdürülebilir ve örnek gösterilebilir uygulamalar bulunmaktadır.

##### **Kanıtlar**

[https://selcuk.edu.tr/contents/main/icerik/2448/Sel%20C3%A7uk%20C3%9Cniversitesi%20C3%96%20C4%9Fretim%20C3%9Cveli%20C4%9Fi%20Kadrolar%20C4%B1na%20Atanma%20ve%20Y%20C3%B6kseltme%20Kriterleri%20Y%20C3%B6n%202011.05.2023\\_638218312305185524.pdf](https://selcuk.edu.tr/contents/main/icerik/2448/Sel%20C3%A7uk%20C3%9Cniversitesi%20C3%96%20C4%9Fretim%20C3%9Cveli%20C4%9Fi%20Kadrolar%20C4%B1na%20Atanma%20ve%20Y%20C3%B6kseltme%20Kriterleri%20Y%20C3%B6n%202011.05.2023_638218312305185524.pdf)

##### **B.4.2. Öğretim yetkinlikleri ve gelişimi**

Tüm öğretim elemanlarının etkileşimli-aktif ders verme yöntemlerini ve uzaktan eğitim süreçlerini öğrenmeleri ve kullanmaları için sistematik eğitimcilerin eğitimi etkinlikleri (kurs, çalıştay, ders, seminer

vb) ve bunu üstlenecek/ gerçekleştirecek öğretme-öğrenme merkezi yapılanması vardır. Öğretim elemanlarının pedagojik ve teknolojik yeterlilikleri artırılmaktadır. Birimin öğretim yetkinliği geliştirme performansı değerlendirilmektedir.

### **Olgunluk Düzeyi**

- 1- Birimde öğretim elemanlarının öğretim yetkinliğini geliştirmek üzere planlamalar bulunmamaktadır.
- 2- Birimin öğretim elemanlarının; öğrenci merkezli öğrenme, uzaktan eğitim, ölçme değerlendirme, materyal geliştirme ve kalite güvencesi sistemi gibi alanlardaki yetkinliklerinin geliştirilmesine ilişkin planlar bulunmaktadır.
- 3- Birimin genelinde öğretim elemanlarının öğretim yetkinliğini geliştirmek üzere uygulamalar vardır.
- 4- Öğretim yetkinliğini geliştirme uygulamalarından elde edilen bulgular izlenmekte ve izlem sonuçları öğretim elemanları ile birlikte irdelenerek önlemler alınmaktadır.
- 5- İçselleştirilmiş, sistematik, sürdürülebilir ve örnek gösterilebilir uygulamalar bulunmaktadır

### **Kanıtlar**

<https://selcuk.edu.tr/Birim/arastirma-ve-uygulama-merkezleri/uzaktan-egitim-uyg-ve-ars-mrkz/2105#!>

### **B.4.3. Eğitim faaliyetlerine yönelik teşvik ve ödüllendirme**

Öğretim elemanları için “yaratıcı/yenilikçi eğitim fonu”; yarışma ve rekabeti arttırmak üzere “iyi eğitim ödülü” gibi teşvik uygulamaları vardır. Eğitim ve öğretimi önceliklendirmek üzere yükseltme kriterlerinde yaratıcı eğitim faaliyetlerine yer verilir.

### **Olgunluk Düzeyi**

- 1- Öğretim kadrosuna yönelik teşvik ve ödüllendirilme mekanizmaları bulunmamaktadır.
- 2- Teşvik ve ödüllendirme mekanizmalarının; yetkinlik temelli, adil ve şeffaf biçimde oluşturulmasına yönelik planlar bulunmaktadır.
- 3- Teşvik ve ödüllendirme uygulamaları birim geneline yayılmıştır.
- 4- Teşvik ve ödül uygulamaları izlenmekte ve iyileştirilmektedir.
- 5- İçselleştirilmiş, sistematik, sürdürülebilir ve örnek gösterilebilir uygulamalar bulunmaktadır.

### **Kanıtlar**

#### **1- Lisansüstü Ödül Yönergesi:**

[https://selcuk.edu.tr/contents/main/icerik/2448/Ödül%20Yönergesi\\_638230470360240408.pdf](https://selcuk.edu.tr/contents/main/icerik/2448/Ödül%20Yönergesi_638230470360240408.pdf) )

#### **2- Lisansüstü Ödül Töreni**

<https://www.selcuk.edu.tr/Press/haberler/selcuk-universitesinde-lisansustu-egitim-mezunlari-cubbelerini-giydi/14887>

## C. ARAŞTIRMA VE GELİŞTİRME

### C.1. Araştırma Süreçlerinin Yönetimi ve Araştırma Kaynakları

Birim, araştırma faaliyetlerini stratejik planı çerçevesinde belirlenen akademik öncelikleri ile yerel, bölgesel ve ulusal kalkınma hedefleriyle uyumlu, değer üretebilen ve toplumsal faydaya dönüştürülebilen biçimde yönetmelidir. Bu faaliyetler için uygun fiziki altyapı ve mali kaynaklar oluşturmalı ve bunların etkin şekilde kullanımını sağlamalıdır.

#### C.1.1. Araştırma süreçlerinin yönetimi

Araştırma süreçlerin yönetimine ilişkin benimsenen yaklaşımlar, motivasyon ve yönlendirme işlevinin nasıl tasarlandığı, kısa ve uzun vadeli hedeflerin net ve kesin nasıl tanımlandığı, araştırma yönetimi ekibi ve görev tanımları belirlenmiştir; uygulamalar bu birimsel tercihler yönünde gelişmektedir. Bilimsel araştırma ve sanatsal süreçlerin yönetiminin etkinliği ve başarısı izlenmekte ve iyileştirilmektedir.

#### Olgunluk Düzeyi

- 1- Birimde araştırma süreçlerinin yönetimi ve organizasyonel yapısına ilişkin bir planlama bulunmamaktadır.
- 2- Birimin araştırma süreçlerinin yönetimi ve organizasyonel yapısına ilişkin yönlendirme ve motive etme gibi hususları dikkate alan planlamaları bulunmaktadır.
- 3- Birimin genelinde araştırma süreçlerin yönetimi ve organizasyonel yapısı birimsel tercihler yönünde uygulanmaktadır.
- 4- Birimde araştırma süreçlerinin yönetimi ve organizasyonel yapısının işlerliği ile ilişkili sonuçlar izlenmekte ve önlemler alınmaktadır.
- 5- İçselleştirilmiş, sistematik, sürdürülebilir ve örnek gösterilebilir uygulamalar bulunmaktadır.

#### Kanıtlar

- Enstitümüz öğrencileri Selçuk Üniversitesi BİLİMSEL ARAŞTIRMA PROJELERİ (BAP) yararlanabilmektedirler.

<https://www.selcuk.edu.tr/Birim/coordinatorships/bap/2113>

#### C.1.2. İç ve dış kaynaklar

Birimin fiziki, teknik ve mali araştırma kaynakları misyon, hedef ve stratejileriyle uyumlu ve yeterlidir. Kaynakların çeşitliliği ve yeterliliği izlenmekte ve iyileştirilmektedir. Araştırmaya yeni başlayanlar için üniversite içi çekirdek fonlar vardır ve erişimi kolaydır. Araştırma potansiyelini geliştirmek üzere proje, konferans katılımı, seyahat, uzman daveti destekleri, kişisel fonlar, motivasyonu arttırmak üzere ödül

ve rekabetçi yükseltme kriterleri vardır. Üniversite içi kaynakların yıllar içindeki değişimi; bu imkanların etkinliği, yeterliliği, gelişime açık yanları, beklentileri karşılama düzeyi değerlendirilmektedir. Misyon ve hedeflerle uyumlu olarak üniversite dışı kaynaklara yönelme desteklenmektedir. Bu amaçla çalışan destek birimleri ve yöntemleri tanımlıdır ve araştırmacılarca iyi bilinir.

### **Olgunluk Düzeyi**

- 1- Birimin araştırma ve geliştirme faaliyetlerini sürdürebilmesi için yeterli kaynağı bulunmamaktadır.
- 2- Birimin araştırma ve geliştirme faaliyetlerini sürdürebilmek için uygun nitelik ve nicelikte fiziki, teknik ve mali kaynakların oluşturulmasına yönelik planları bulunmaktadır.
- 3- Birim araştırma ve geliştirme kaynaklarını araştırma stratejisi ve birimler arası dengeyi gözeterek yönetmektedir.
- 4- Birimde araştırma kaynaklarının yeterliliği ve çeşitliliği izlenmekte ve iyileştirilmektedir .
- 5- İçselleştirilmiş, sistematik, sürdürülebilir ve örnek gösterilebilir uygulamalar bulunmaktadır.

### **Kanıtlar**

#### **C.1.3. Doktora programları ve doktora sonrası imkanlar**

Doktora programlarının başvuru süreçleri, kayıtlı öğrencileri ve mezun sayıları ile gelişme eğilimleri izlenmektedir. Birimde doktora sonrası (post-doc) imkanları bulunmaktadır ve birimin kendi mezunlarını işe alma (inbreeding) politikası açıktır.

### **Olgunluk Düzeyi**

- 1- Birimin doktora programı ve doktora sonrası imkanları bulunmamaktadır.
- 2- Birimin araştırma politikası, hedefleri ve stratejileri ile uyumlu doktora programı ve doktora sonrası imkanlarına ilişkin planlamalar bulunmaktadır.
- 3- Birimde araştırma politikası, hedefleri ve stratejileri ile uyumlu ve destekleyen doktora programları ve doktora sonrası imkanlar yürütülmektedir.
- 4- Birimde doktora programları ve doktora sonrası imkanlarının çıktıları düzenli olarak izlenmekte ve iyileştirilmektedir.
- 5- İçselleştirilmiş, sistematik, sürdürülebilir ve örnek gösterilebilir uygulamalar bulunmaktadır

### **Kanıtlar**

#### **C.2. Araştırma Yetkinliği, İş birlikleri ve Destekler**

Birim, öğretim elemanları ve araştırmacıların bilimsel araştırma ve sanat yetkinliğini sürdürmek ve iyileştirmek için olanaklar (eğitim, iş birlikleri, destekler vb.) sunmalıdır.

### C.2.1. Araştırma yetkinlikleri ve gelişimi

Doktora derecesine sahip araştırmacı oranı, doktora derecesinin alındığı birimlerin dağılımı; kümelenme/ uzmanlık birikimi, araştırma hedefleri ile örtüşme konularının analizi, hedeflerle uyumu irdelenmektedir. Akademik personelin araştırma ve geliştirme yetkinliğini geliştirmek üzere eğitim, çalıştay, proje pazarları vb. gibi sistematik faaliyetler gerçekleştirilmektedir.

#### Olgunluk Düzeyi

- 1- Birimde, öğretim elemanlarının araştırma yetkinliğinin geliştirilmesine yönelik mekanizmalar bulunmamaktadır.
- 2- Birimde, öğretim elemanlarının araştırma yetkinliğinin geliştirilmesine yönelik planlar bulunmaktadır.
- 3- Birimin genelinde öğretim elemanlarının araştırma yetkinliğinin geliştirilmesi ne yönelik uygulamalar yürütülmektedir.
- 4- Birimde, öğretim elemanlarının araştırma yetkinliğinin geliştirilmesine yönelik uygulamalar izlenmekte ve izlem sonuçları öğretim elemanları ile birlikte değerlendirilerek önlemler alınmaktadır.
- 5- İçselleştirilmiş, sistematik, sürdürülebilir ve örnek gösterilebilir uygulamalar bulunmaktadır.

#### Kanıtlar

### C.2.2. Ulusal ve uluslararası ortak programlar ve ortak araştırma birimler

Birimlararası işbirliklerini, disiplinlerarası girişimleri, sinerji yaratacak ortak girişimleri özendirecek mekanizmalar mevcuttur ve etkindir. Ortak araştırma veya lisansüstü programları, araştırma ağlarına katılım, ortak araştırma birimleri varlığı, ulusal ve uluslararası işbirlikleri gibi çoklu araştırma faaliyetleri tanımlanmıştır, desteklenmektedir ve sistematik olarak izlenerek birimin hedefleriyle uyumlu iyileştirmeler gerçekleştirilmektedir.

#### Olgunluk Düzeyi

- 1- Birimde ulusal ve uluslararası düzeyde ortak programlar ve ortak araştırma birimleri oluşturma yönünde mekanizmalar bulunmamaktadır.
- 2- Birimde ulusal ve uluslararası düzeyde ortak programlar ve ortak araştırma birimleri ile araştırma ağlarına katılım ve iş birlikleri kurma gibi çoklu araştırma faaliyetlerine yönelik planlamalar ve mekanizmalar bulunmaktadır.
- 3- Birimin genelinde ulusal ve uluslararası düzeyde ortak programlar ve ortak araştırma faaliyetleri yürütülmektedir.
- 4- Birimde ulusal ve uluslararası düzeyde birim içi ve birimler arası ortak programlar ve ortak araştırma faaliyetleri izlenmekte ve ilgili paydaşlarla değerlendirilerek iyileştirilmektedir.
- 5- İçselleştirilmiş, sistematik, sürdürülebilir ve örnek gösterilebilir uygulamalar bulunmaktadır.

#### Kanıtlar

### C.3. Araştırma Performansı

Birim, araştırma faaliyetlerini verilere dayalı ve periyodik olarak ölçmeli, değerlendirmeli ve sonuçlarını yayımlamalıdır. Elde edilen bulgular, birimin araştırma ve geliştirme performansının periyodik olarak gözden geçirilmesi ve sürekli iyileştirilmesi için kullanılmalıdır.

#### C.3.1. Araştırma performansının izlenmesi ve değerlendirilmesi

Birim araştırma faaliyetleri yıllık bazda izlenir, değerlendirilir, hedeflerle karşılaştırılır ve sapmaların nedenleri irdelenir. Birimin odak alanlarının üniversite içi bilinirliği, üniversite dışı bilinirliği; uluslararası görünürlük, uzmanlık iddiası konularının analizi, hedeflerle uyumu sistematik olarak analiz edilir. Performans temelinde teşvik ve takdir mekanizmaları kullanılır. Rakiplerle rekabet, seçilmiş birimlerle kıyaslama (benchmarking) takip edilir. Performans değerlendirmelerinin sistematik ve kalıcı olması sağlanmaktadır.

#### Olgunluk Düzeyi

- 1- Birimde araştırma performansının izlenmesine ve değerlendirmesine yönelik mekanizmalar bulunmamaktadır.
- 2- Birimde araştırma performansının izlenmesine ve değerlendirmesine yönelik ilke, kural ve göstergeler bulunmaktadır.
- 3- Birimin genelinde araştırma performansını izlemek ve değerlendirmek üzere oluşturulan mekanizmalar kullanılmaktadır.
- 4- Birimde araştırma performansı izlenmekte ve ilgili paydaşlarla değerlendirilerek iyileştirilmektedir.
- 5- İçselleştirilmiş, sistematik, sürdürülebilir ve örnek gösterilebilir uygulamalar bulunmaktadır.

#### Kanıtlar

- Enstitümüz öğrencileri Selçuk Üniversitesi BİLİMSEL ARAŞTIRMA PROJELERİ (BAP) yararlanabilmektedirler.

<https://www.selcuk.edu.tr/Birim/coordinatorships/bap/2113>

#### C.3.2. Öğretim elemanı/araştırmacı performansının değerlendirilmesi

Öğretim elemanlarının araştırma performansını paylaşması beklenir; bunu düzenleyen tanımlı süreçler vardır ve bunlar ilgili paydaşlarca bilinir. Araştırma performansı yıl bazında izlenir, değerlendirilir ve birimsel politikalar doğrultusunda kullanılır. Çıktılar, grubun ortalama değerleri ve saçılım şeffaf olarak paylaşılır. Performans değerlendirmelerinin sistematik ve kalıcı olması sağlanmıştır.

#### Olgunluk Düzeyi



- 1- Birimde öğretim elemanlarının araştırma performansının izlenmesine ve değerlendirmesine yönelik mekanizmalar bulunmamaktadır.
- 2- Birimde öğretim elemanlarının araştırma performansının izlenmesine ve değerlendirmesine yönelik ilke, kural ve göstergeler bulunmaktadır.
- 3- Birimin genelinde öğretim elemanlarının araştırmageliştirme performansını izlemek ve değerlendirmek üzere oluşturulan mekanizmalar kullanılmaktadır.
- 4- Öğretim elemanlarının araştırmageliştirme performansı izlenmekte ve öğretim elemanları ile birlikte değerlendirilerek iyileştirilmektedir.
- 5- İçselleştirilmiş, sistematik, sürdürülebilir ve örnek gösterilebilir uygulamalar bulunmaktadır.

### **Kanıtlar**

## **D. TOPLUMSAL KATKI**

### **D.1. Toplumsal Katkı Süreçlerinin Yönetimi ve Toplumsal Katkı Kaynakları**

Birim, toplumsal katkı faaliyetlerini stratejik amaçları ve hedefleri doğrultusunda yönetmelidir. Bu faaliyetler için uygun fiziki altyapı ve mali kaynaklar oluşturmalı ve bunların etkin şekilde kullanımını sağlamalıdır.

#### **D.1.1. Toplumsal katkı süreçlerinin yönetimi**

Birimin toplumsal katkı politikası birimin toplumsal katkı süreçlerinin yönetimi ve organizasyonel yapısı birimselleşmiştir. Toplumsal katkı süreçlerinin yönetim ve organizasyonel yapısı birimin toplumsal katkı politikası ile uyumludur, görev tanımları belirlenmiştir. Yapının işlerliği izlenmekte ve bağlı iyileştirmeler gerçekleştirilmektedir.

### **Olgunluk Düzeyi**

- 1- Birimde toplumsal katkı süreçlerinin yönetimi ve organizasyonel yapısına ilişkin bir planlama bulunmamaktadır.
- 2- Birimin toplumsal katkı süreçlerinin yönetimi ve organizasyonel yapısına ilişkin planlamaları bulunmaktadır.
- 3- Birimin genelinde toplumsal katkı süreçlerinin yönetimi ve organizasyonel yapısı birimsel tercihler yönünde uygulanmaktadır.
- 4- Birimde toplumsal katkı süreçlerinin yönetimi ve organizasyonel yapısının işlerliği ile ilişkili sonuçlar izlenmekte ve önlemler alınmaktadır.
- 5- İçselleştirilmiş, sistematik, sürdürülebilir ve örnek gösterilebilir uygulamalar bulunmaktadır.

### **Kanıtlar**

### **D.1.2. Kaynaklar**

Toplumsal katkı etkinliklerine ayrılan kaynaklar (mali, fiziksel, insan gücü) belirlenmiş, paylaşılmış ve birimselleşmiş olup, bunlar izlenmekte ve değerlendirilmektedir.

#### **Olgunluk Düzeyi**

- 1- Birimin toplumsal katkı faaliyetlerini sürdürebilmesi için yeterli kaynağı bulunmamaktadır.
- 2- Birimin toplumsal katkı faaliyetlerini sürdürebilmek için uygun nitelik ve nicelikte fiziki, teknik ve mali kaynakların oluşturulmasına yönelik planları bulunmaktadır.
- 3- Birim toplumsal katkı kaynaklarını toplumsal katkı stratejisi ve birimler arası dengeyi gözeterek yönetmektedir.
- 4- Birimde toplumsal katkı kaynaklarının yeterliliği ve çeşitliliği izlenmekte ve iyileştirilmektedir.
- 5- İçselleştirilmiş, sistematik, sürdürülebilir ve örnek gösterilebilir uygulamalar bulunmaktadır.

#### **Kanıtlar**

### **D.2. Toplumsal Katkı Performansı**

Birim, toplumsal katkı stratejisi ve hedefleri doğrultusunda yürüttüğü faaliyetleri periyodik olarak izlemeli ve sürekli iyileştirmelidir.

#### **D.2.1. Toplumsal katkı performansının izlenmesi ve değerlendirilmesi**

Birim, Sürdürülebilir Kalkınma Amaçları ile uyumlu, dezavantajlı gruplar dahil toplumun ve çevrenin ihtiyaçlarına cevap verebilen ve değer yaratan toplumsal katkı faaliyetlerinde bulunmaktadır. Ulusal ve uluslararası düzeyde birimsel iş birlikleri, çeşitli kamu birim ve kuruluşlarına yapılan görevlendirmeler ile birimin bünyesinde yer alan birimler aracılığıyla yürütülen eğitim, hizmet, araştırma, danışmanlık vb. toplumsal katkı faaliyetleri izlenmektedir. İzleme mekanizma ve süreçleri yerleşik ve sürdürülebilirdir. İyileştirme adımlarının kanıtları vardır.

#### **Olgunluk Düzeyi**

- 1- Birimde toplumsal katkı performansının izlenmesine ve değerlendirmesine yönelik mekanizmalar bulunmamaktadır.
- 2- Birimde toplumsal katkı performansının izlenmesine ve değerlendirmesine yönelik ilke, kural ve göstergeler bulunmaktadır.
- 3- Birimin genelinde toplumsal katkı performansını izlemek ve değerlendirmek üzere oluşturulan mekanizmalar kullanılmaktadır.
- 4- Birimde toplumsal katkı performansı izlenmekte ve ilgili paydaşlarla değerlendirilerek iyileştirilmektedir.
- 5- İçselleştirilmiş, sistematik, sürdürülebilir ve örnek gösterilebilir uygulamalar bulunmaktadır.

#### **Kanıtlar**

## SONUÇ ve DEĞERLENDİRME

İnsanlığın en önemli ve vazgeçilmez kazanımları arasında yer alan bilim; kültür ve medeniyeti şekillendirdiği gibi, toplum hayatının da temelini oluşturur. Bu temelin sağlamlığı, bilime, ilmî düşünceye verilen önemle doğru orantılıdır. İlmî araştırmalar için duyulan kurumsal yapı ihtiyacını çoğunlukla üniversiteler karşılar. Böyle bir yükümlülüğü bulunan Selçuk Üniversitesi bu anlamda önemli mesafeler kat etmiştir.

Lisansüstü Eğitim-Öğretim faaliyetlerinin yürütüldüğü Eğitim Bilimleri Enstitüsü, gerek ilmî çalışmaların gerçekleştirilmesinde, gerekse öğretim üyelerinin bilgi birikimlerini öğrencilerimizle paylaşmasında ve onları geleceğe hazırlamasında önemli bir köprü vazifesi görmektedir. Enstitümüz bu zorlu görevi başarıyla yürütebilmenin ve çağın gereklerine uygun bir hizmet verebilmenin bilinci ve kararlılığı içerisinde.

Bu Birim İç Değerlendirme raporuyla değerli öğretim üyelerimize ve öğrencilerimize enstitümüzü biraz daha yakından tanıtmak, lisansüstü Eğitim-Öğretimle ilgili bilinmesi gereken hususları özet halinde sunmak ve yeniden yapılandırdığımız Enstitümüzü daha öğrencilerimiz, öğretim üyelerimiz ve iç-Dış paydaşlarımızla daha iyi yerlere gelmesini sağlayacağını düşünmekteyiz.

EĞİTİM BİLİMLERİ ENSTİTÜSÜ